



Evropská unie  
Evropský sociální fond  
Operační program Zaměstnanost

# STRATEGICKÝ PLÁN ROZVOJE OBCE HORNÍ TŘEŠŇOVEC



NA OBDOBÍ 2020 - 2026



**Vypracoval: Dobrovolný svazek obcí Mikroregion Severo-Lanškrounsko –  
odborný garant Mgr. Milena Vališová**

**Duben 2019 – březen 2020**



Evropská unie  
Evropský sociální fond  
Operační program Zaměstnanost

V rámci Operačního programu Zaměstnanost uspěl Dobrovolný svazek obcí Mikroregion Severo-Lanškrounsko s dotačním projektem „**Zlepšení strategického plánování a profesionalizace veřejné správy v DSO Mikroregion Severo-Lanškrounsko**“ (reg. č. CZ.03.4.74/0.0/0.0/16\_058/0007447). **Tento projekt je spolufinancován Evropskou unií z Evropského sociálního fondu.**

Projekt se zaměřuje zejména na zlepšení úrovně kvality strategického plánování v obcích mikroregionu. Kvalitní strategické plánování může významně pomoci v běžném provozu úřadů a rozhodování zastupitelstev prostřednictvím kvalitních rozvojových dokumentů zpracovaných pro území obce. Jedná se o strategické plány rozvoje jednotlivých členských obcí mikroregionu a v návaznosti na jejich vytvoření, respektive aktualizaci také doplnění stávajícího rozvojového plánu svazku. Tyto dokumenty mohou při správné praxi zefektivnit vynakládání veřejných prostředků na investice v obcích a racionalizovat dlouhodobé plánování, zejména v oblasti investic.

Obec je základním územním samosprávným společenstvím občanů; tvoří územní celek, který je vymezen hranicí území obce. Zákon obce vymezuje principem územním, občanským a právním. Smíšený model veřejné správy, který je v České republice využíván, v praxi znamená, že na úrovni obcí je vykonávána jak státní moc v přenesené působnosti, tak také samospráva.

Na základě samostatné působnosti každá obec v České republice disponuje vlastním majetkem, vystupuje v právních vztazích svým jménem a nese veškerou odpovědnost, která z těchto vztahů vyplývá. Dále v rámci své samostatné působnosti mají obce napomáhat implementaci regionální politiky, zejména pak vytvářením podmínek pro hospodářský, sociální a kulturní rozvoj svého obvodu. Tuto povinnost obcím v České republice ukládá zákon č. 128/2000 Sb., o obcích.

Rozvoj a prosperita každé obce se odvíjí především od toho, zda a jak je místní zastupitelstvo schopno analyzovat problémy a rozhodovat s uvážením všech rizik v dlouhodobém časovém horizontu. Tyto činnosti mohou být usnadněny využitím koncepčních dokumentů, jakými jsou strategický plán rozvoje obce či program rozvoje obce, které v delším časovém horizontu vytyčují základní rozvojovou strategii dané obce. Důvodem zpracování strategického plánu je především ekonomický zájem obce – přiblíží možnosti získávání dotací nejrůznějšího druhu a lépe diferencuje rozpočtové možnosti obce. Sekundárním jevem rozvojového plánu je pak důkladná analýza stavu, utřídění priorit a návrhy řešení, což v uceleném pohledu vytvoří jasný koncepční materiál do budoucnosti.

Naplnění stanovených rozvojových koncepcí předpokládá efektivní využívání finančních prostředků, jimiž daná obec disponuje. Z tohoto důvodu je pro obce vhodné střednědobé plánování rozpočtových příjmů a výdajů, např. s využitím rozpočtového výhledu, který vypovídá o budoucích potřebách obce a zdrojích jejich krytí.

## **SCHVALOVACÍ DOLOŽKA**

Strategický plán rozvoje obce schválilo v souladu s § 84, odst. 2, písm. a), zákona č. 128/2000 Sb., v platném znění zastupitelstvo obce.

Datum schválení:

Číslo usnesení:

# Obsah

I. ANALYTICKÁ ČÁST .....	7
1. Analýza obce .....	7
1.1. Charakteristika obce .....	7
1.1.1 Území .....	7
1.1.1.1 Poloha .....	7
1.1.1.2 Historické souvislosti.....	8
1.2. Obyvatelstvo .....	9
1.2.1 Demografická situace .....	9
1.2.2 Sociální situace a národnostní struktura .....	14
1.2.3 Spolková činnost .....	15
1.3. Hospodářství .....	16
1.3.1 Ekonomická situace.....	16
1.3.2 Trh práce.....	17
1.3.3 Cestovní ruch.....	20
1.3.3.1 Ubytovací zařízení .....	21
1.3.3.2 Infrastruktura pro cestovní ruch.....	21
1.4. Infrastruktura.....	22
1.4.1 Technická infrastruktura.....	22
1.4.1.1 Zásobování vodou.....	22
1.4.1.2 Kanalizace.....	23
1.4.1.3 Zásobování elektrickou energií.....	23
1.4.1.4 Plynofikace .....	23
1.4.1.5 Veřejné osvětlení .....	24
1.4.1.6 Nakládání s odpady.....	24
1.4.2 Dopravní infrastruktura .....	24
1.4.2.1 Místní komunikace .....	25
1.4.2.2 Komunikace pro pěší .....	26
1.4.2.3 Statická doprava.....	26
1.4.3 Dopravní obslužnost.....	26
1.4.3.1 Železniční doprava.....	26
1.4.3.2 Autobusová doprava .....	27
1.5. Vybavenost.....	27
1.5.1. Bydlení .....	27

1.5.2.	Školství a vzdělávání .....	27
1.5.3.	Zdravotnictví .....	28
1.5.4.	Sociální péče.....	28
1.5.5.	Kultura.....	28
1.5.6.	Sport a volnočasové aktivity .....	29
1.6.	Životní prostředí.....	29
1.6.1	Geomorfologie.....	29
1.6.2	Klima a vodstvo.....	29
1.6.3	Zemědělství a lesnictví .....	31
1.6.4	Jakost a zdroje vod .....	33
1.6.5	Protipovodňová opatření .....	33
1.6.6	Nerostné bohatství .....	34
1.6.7	Ochrana ovzduší .....	34
1.6.8	Ochrana přírody.....	35
1.6.9	Veřejná zeleň.....	36
1.6.10	Ekologická stabilita krajiny .....	36
1.6.11	Staré ekologické zátěže .....	36
1.7.	Správa obce .....	37
1.7.1	Obecní úřad a kompetence obce.....	37
1.7.2	Hospodaření - majetek obce .....	37
1.7.3	Bezpečnost.....	38
1.7.4	Vnější vztahy a vazby obce .....	38
2.	Vazba mezi analytickou a návrhovou částí .....	40
3.	SWOT analýza.....	42
II.	NÁVRHOVÁ ČÁST .....	47
1.	Vize.....	47
2.	Prioritní oblasti rozvoje .....	47
3.	Strategické cíle, opatření, aktivity .....	49
III.	IMPLEMENTAČNÍ ČÁST .....	53
1.	Akční plán .....	53
2.	Implementace .....	53
IV.	MONITORING A HODNOCENÍ REALIZACE STRATEGIE .....	54
V.	PŘÍLOHY .....	54
VI.	ZDROJE .....	55

Obrázek 1	Vymezení území obce Horní Třešňovec .....	7
Obrázek 2	Podíl nezaměstnaných na obyvatelstvu v jednotlivých krajích ČR, okresech a obcích s rozšířenou působností Pardubického kraje k 31. 8. 2019 .....	18
Obrázek 3	Mapa klimatických oblastí.....	30
Obrázek 4	Porovnání území ortofotomapa 50. léta a současnost.....	31
Obrázek 5	Přechod mezi analytickou a návrhovou částí .....	40
Tabulka 1	Druhy pozemků v obci Horní Třešňovec k 31. 12. 2018.....	8
Tabulka 2	Přehled podnikatelských subjektů v obci Horní Třešňovec podle právní formy k 31. 12. 2018.....	16
Tabulka 3	Přehled ekonomických subjektů v obci Horní Třešňovec podle převažující činnosti k 31. 12. 2018.....	17
Tabulka 4	Podíl nezaměstnaných osob v okrese Ústí nad Orlicí (2014 – 2018) .....	18
Tabulka 5	Podíl nezaměstnaných osob v obci Horní Třešňovec (2014 – 2018).....	19
Tabulka 6	Napojení obce na hlavní silniční tahy .....	25
Tabulka 7	Druhy pozemků v obci Horní Třešňovec v letech 1993, 2000 a 2018.....	32
Graf 1	Vývoj počtu obyvatel v obci Horní Třešňovec v letech 1869 - 2018 .....	10
Graf 2	Vývoj počtu obyvatel v obci Horní Třešňovec v letech 2008 - 2018 .....	10
Graf 3	Průměrný věk obyvatel v obci Horní Třešňovec v letech 2008 - 2018 .....	11
Graf 4	Počet živě narozených a zemřelých v obci Horní Třešňovec v letech 2008 - 2018 .....	11
Graf 5	Počet přistěhovalých a vystěhovalých v obci Horní Třešňovec v letech 2008 - 2018 ....	12
Graf 6	Celkový přírůstek / úbytek obyvatel v obci Horní Třešňovec v letech 2008 - 2018.....	12
Graf 7	Věková struktura obyvatel Horního Třešňovce v letech 2008 - 2018 .....	13
Graf 8	Vývoj podílu základních věkových skupin na celkovém počtu obyvatel v obci Horní Třešňovec .....	13
Graf 9	Vzdělanostní struktura obyvatel obce Horní Třešňovec (r. 2011).....	14
Graf 10	Podíl národnostních skupin v obci Horní Třešňovec (r. 2011).....	14
Graf 11	Druhy pozemků v obci Horní Třešňovec (r. 2018).....	32
Graf 12	Schválené rozpočty obce Horní Třešňovec na roky 2014 - 2019.....	37

# I. ANALYTICKÁ ČÁST

## 1. Analýza obce

### 1.1. Charakteristika obce

#### 1.1.1 Území

##### 1.1.1.1 Poloha

Obec Horní Třešňovec se nachází v nadmořské výšce od 387 metrů nad mořem v dolní části obce u hranice s k. ú. Dolní Třešňovec do 500 m n. m. na kótě zvané U kříže. Obec leží v Pardubickém kraji a okrese Ústí nad Orlicí, spadá do ORP Lanškroun.

K 31. 12. 2018 měla obec Horní Třešňovec rozlohu 980,33 ha. Největší plochu zabírá orná půda (55 %), dále trvalý travní porost 22 % (přesně 212,33 ha) a lesní pozemek 14 % (141,99 ha).

Obec Horní Třešňovec sousedí s k. ú. Dolní Třešňovec, Lanškroun, Horní Čermná, Dolní Čermná, Jakubovice, Nepomuky a Ostrov.

Hranici katastru Horního Třešňovce tvoří poutní místo s kostelem Mariánská Hora (500 m n. m.). Kostel Mariánské Hory stojí přímo na evropském rozvodí do Severního a do Černého moře.



Obrázek 1 Vymezení území obce Horní Třešňovec

<b>Celková výměra pozemku (ha)</b>	<b>980,33</b>
<b>Zemědělská půda</b>	<b>778,00</b>
Orná půda (ha)	536,36
Chmelnice (ha)	0
Vinice (ha)	0
Zahrady (ha)	27,40
Ovocný sad (ha)	1,91
Trvalý travní porost (ha)	212,33
<b>Nezemědělská půda (ha)</b>	<b>202,32</b>
Lesní pozemek (ha)	141,99
Vodní plocha (ha)	3,85
Zastavěná plocha a nádvoří (ha)	9,95
Ostatní plocha (ha)	46,54

Tabulka 1 Druhy pozemků v obci Horní Třešňovec k 31. 12. 2018

#### 1.1.1.2 Historické souvislosti

První písemná zmínka o Třešňovci (Jansdorf) pochází z roku 1304 z donační listiny krále Václava II., kterou daroval Lanškrounsko Zbraslavskému klášteru.

Tehdejší podoba jména vesnice je typicky kolonizační a vychází z osobního jména lokátora obce. Třešňovec byl tehdy jedinou vsí, která se až začátkem 16. století začala rozlišovat na horní a dolní část, přičemž Dolní Třešňovec byl řazen spíše k předměstí lanškrounskému.

Jednou z prvních zmínek, která rozlišuje Horní a Dolní Třešňovec je listina z roku 1509, která dokazuje, že Horní Třešňovec měl již svou vlastní rychtu a omezenou obecní samosprávu. 29. srpna toho roku vydal tehdejší držitel lanškrounského panství Vojtěch z Pernštejna takzvaný hamfešt rychtáři hornotřešňovskému Petrovi Istrycharovi, kterou upravil některé jeho povinnosti k vrchnosti. V této době mu totiž rychtář přenechal své lidi, které držel k rychtě i se všemi jejich platy a robotami.

Na oplátku ho proto Pernštejn zbavil ročního platu čtrnácti grošů, naturální dávky v podobě plece masa a povinnosti chovat vrchnosti vola a loveckého chrta. Mezi příslušenstvím rychty jsou dále zmíněny čtyři svobodné pruty rolí a svobodný šenk. Z něho však rychtář mohl šenkovat pivo v Dolním Třešňovci pouze s povolením pánovým – s výjimkou jednoho sudu o masopustu a svatbě.

Povinností rychtáře dále zůstávalo opatrovat na rychtě zbroj v podobě pancíře, meče a kuše. V případě nějaké války měl pak rychtář platit ze svých čtyř prutů rolí plat ve stejné výši jako ostatní hospodáři.

V minulosti převládal v Horním Třešňovci smíšený národnostní charakter. Dalo by se říci, že ležel na jazykovém rozhraní – horní část obce s osadami Sebranice a Matějkov byla spíše česká, dolní část německá.

Ve třicátých letech byl podíl českého obyvatelstva v tehdy téměř devítisetlávém Třešňovci více než třetinový. Podobný poměr dvou ku jedné představoval i počet katolického a evangelického obyvatelstva obce.

Součástí lanškrounského panství byl Horní Třešňovec až do konce feudalismu. V roce 1853 proběhla v Třešňovci první vlna vystěhovalectví do Ameriky, podobně jako v nedalekých Nepomukách nebo Ostrově.

Po podpisu Mnichovské dohody v roce 1938 proběhla okupace obce nacistickými vojsky, zmizely české nápisy, byly jen německé. Národní dům zabrala Hitlerova mládež. Za českou školou se pálily knihy. Do české školy se nastěhoval německý učitel, z učebny byla zřízena obecní kancelář.

Po ukončení 2. světové války (1945 – 1946) došlo k odsunu občanů německé národnosti. Proběhlo dosídlování obce příchozími lidmi z vnitrozemí a z okolních podhorských obcí.

## 1.2. Obyvatelstvo

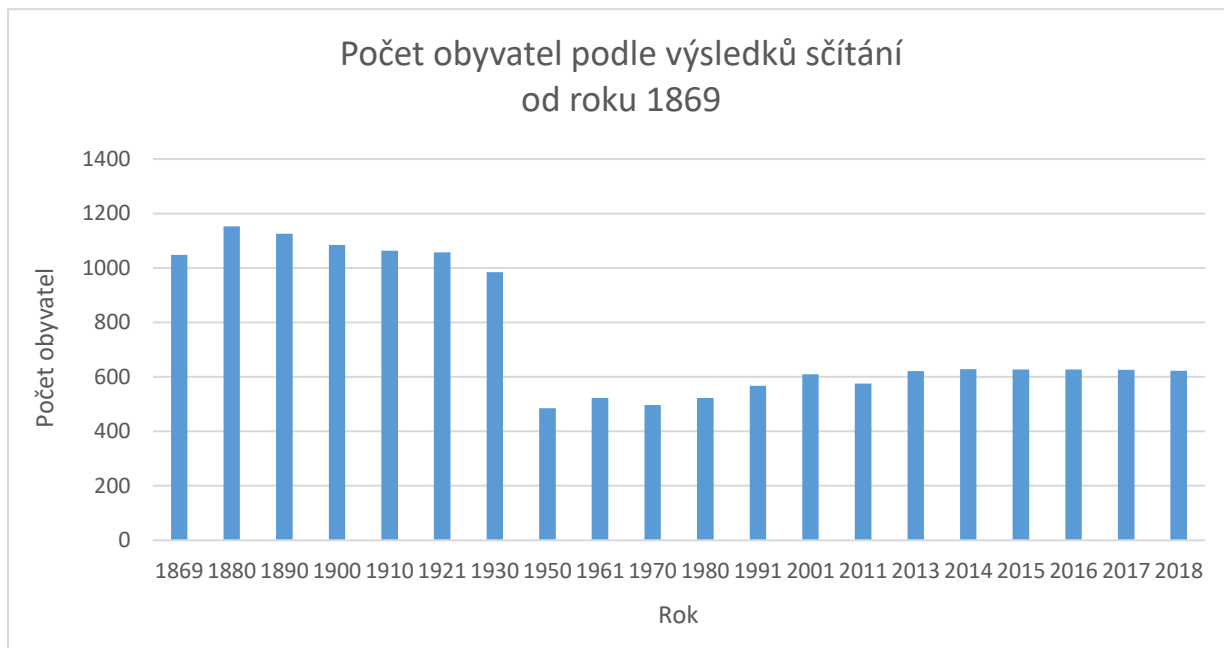
### 1.2.1 Demografická situace

K 31. 12. 2018 žilo v obci Horní Třešňovec celkem 622 obyvatel.

Nejvíce obyvatel měla obec v roce 1880, a to 1153 obyvatel. Na konci 19. století se počet obyvatel pohyboval kolem 1100. Do roku 1921 se držel nad hranicí 1000.

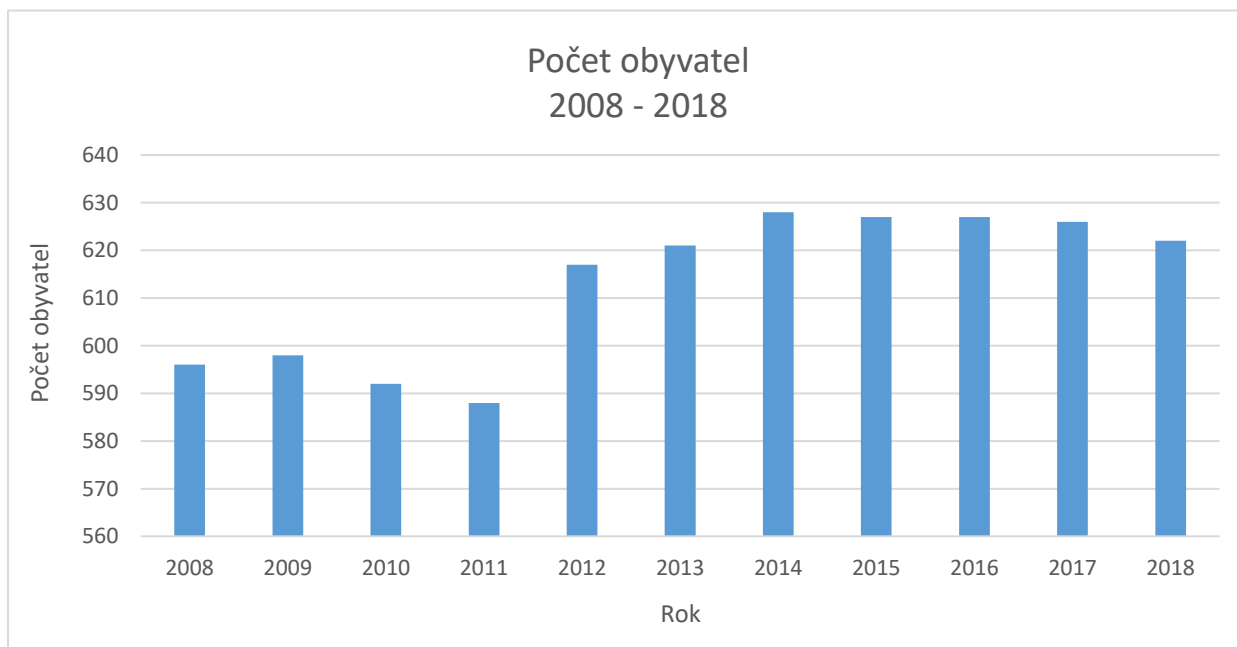
Poté docházelo k poklesu počtu obyvatel, nejméně jich měla obec v roce 1950, a to 485. Od roku 1950 dochází ke zvyšování počtu obyvatel. Do roku 2011 je počet obyvatel pod hranicí 600, od roku 2012 se drží nad hranicí 600 obyvatel.

Vývoj počtu obyvatel v letech 1869 – 2018 znázorňuje následující graf:



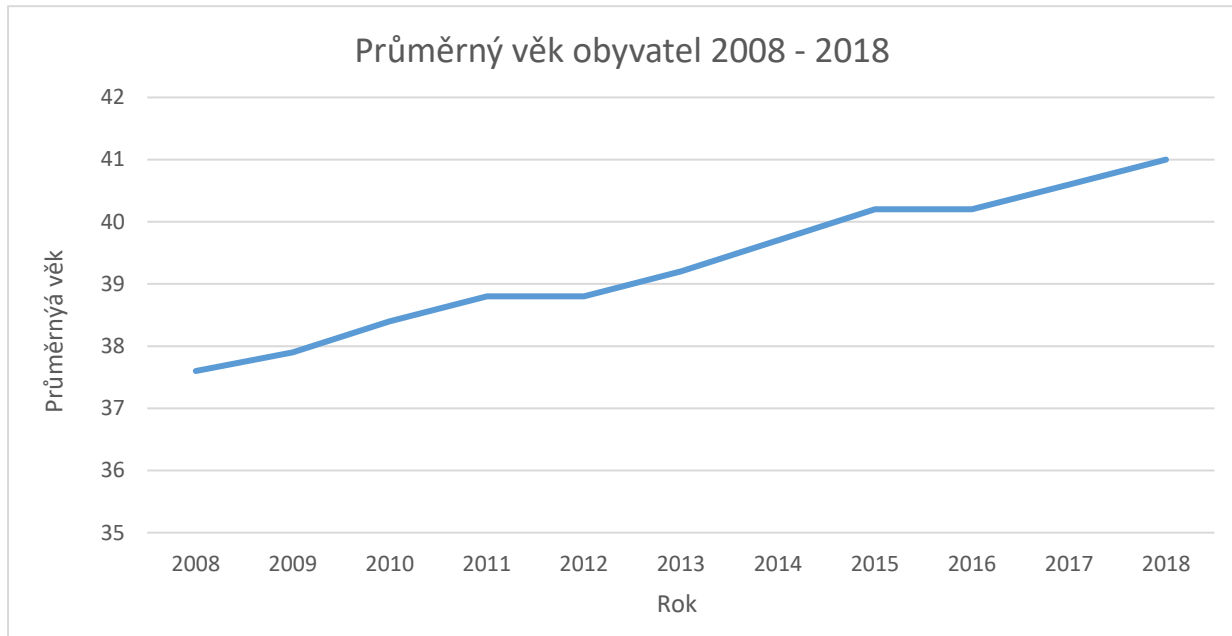
Graf 1 Vývoj počtu obyvatel v obci Horní Třešňovec v letech 1869 - 2018

Od roku 2008 měla obec nejvyšší počet obyvatel v roce 2014, a to 628. Od té doby se počet obyvatel pohybuje stále kolem 625 obyvatel.



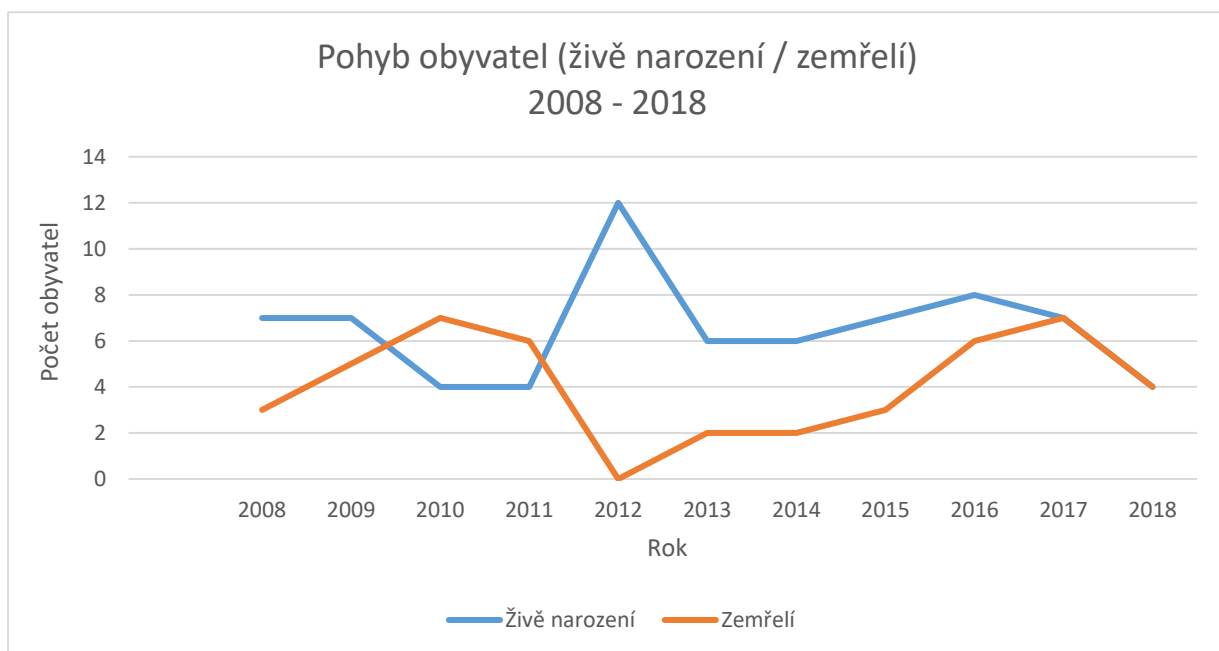
Graf 2 Vývoj počtu obyvatel v obci Horní Třešňovec v letech 2008 - 2018

K 31. 12. 2008 byl průměrný věk obyvatel obce 37,6 let. Průměrný věk obyvatel obce Horní Třešňovec stále mírně stoupá a k 31. 12. 2018 byl průměrný věk rovných 41 let. Za posledních 10 let vzrostl průměrný věk obyvatel přibližně o 9 %.



Graf 3 Průměrný věk obyvatel v obci Horní Třešňovec v letech 2008 - 2018

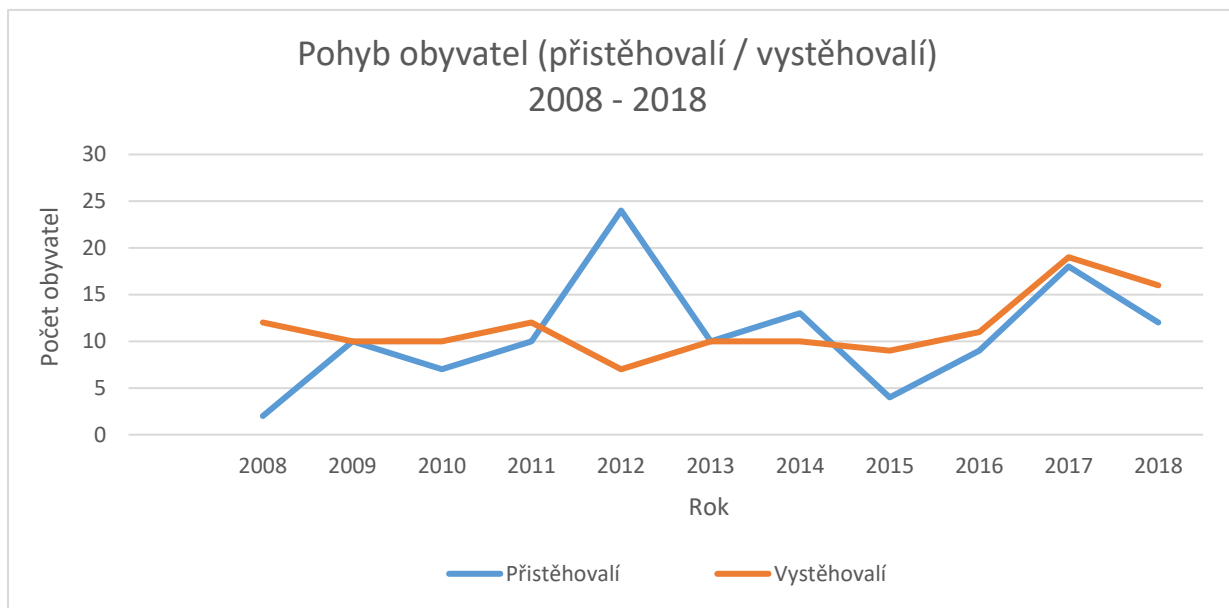
V Horním Třešňovci se narodilo v letech 2008 – 2018 celkem 72 dětí. Nejvíce dětí se narodilo v roce 2012 (12 dětí), dále pak v roce 2016 (8 dětí). Ve sledovaném období (2008 – 2018) zemřelo v obci celkem 45 osob. Nejvíce lidí zemřelo v roce 2010 a 2017 (vždy 7 obyvatel), v roce 2012 nezemřel nikdo. Celkový stav pohybu obyvatel (živě narození / zemřelí) v letech 2008 – 2018 je 27 osob.



Graf 4 Počet živě narozených a zemřelých v obci Horní Třešňovec v letech 2008 - 2018

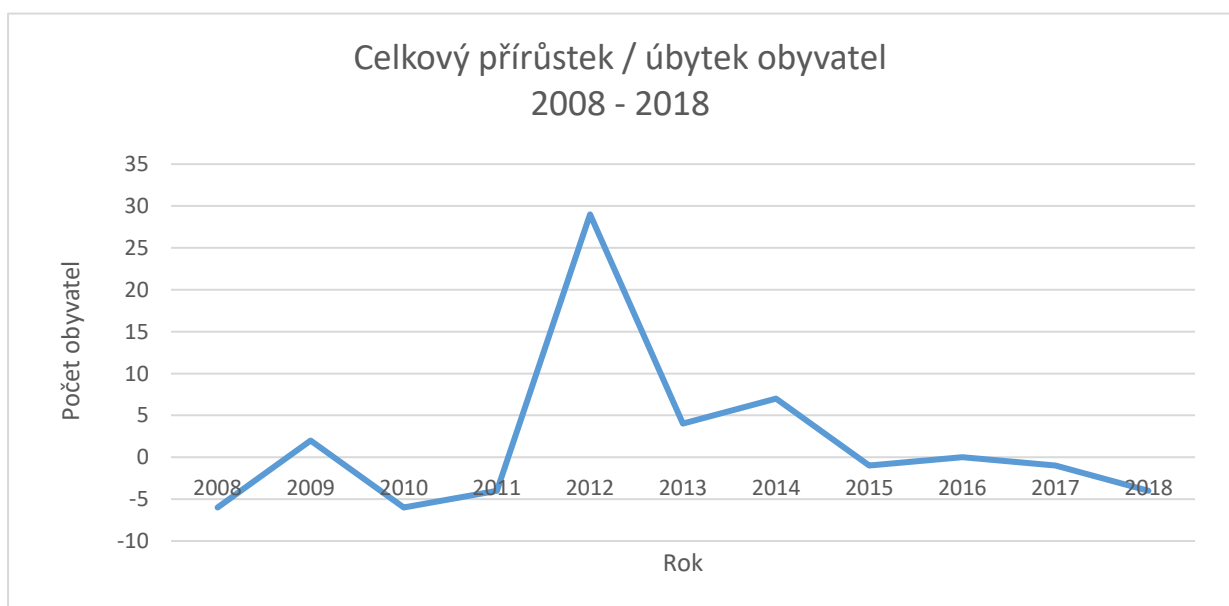
V obci Horní Třešňovec je migrační situace celkem stabilní. Období, kdy je více přistěhovaných, se střídají s obdobími, kdy je méně odstěhovaných a naopak. Ve sledovacím období 2008 – 2018 se tak přistěhovalo 119 obyvatel a odstěhovalo 126 obyvatel. Celkový stav pohybu obyvatel (přistěhovalí / vystěhovalí) za období 2008 – 2018 je tedy mínus 7 obyvatel.

Vývoj pohybu obyvatelstva počtu přistěhovaných a vystěhovaných názorně vyjadřuje následující graf:



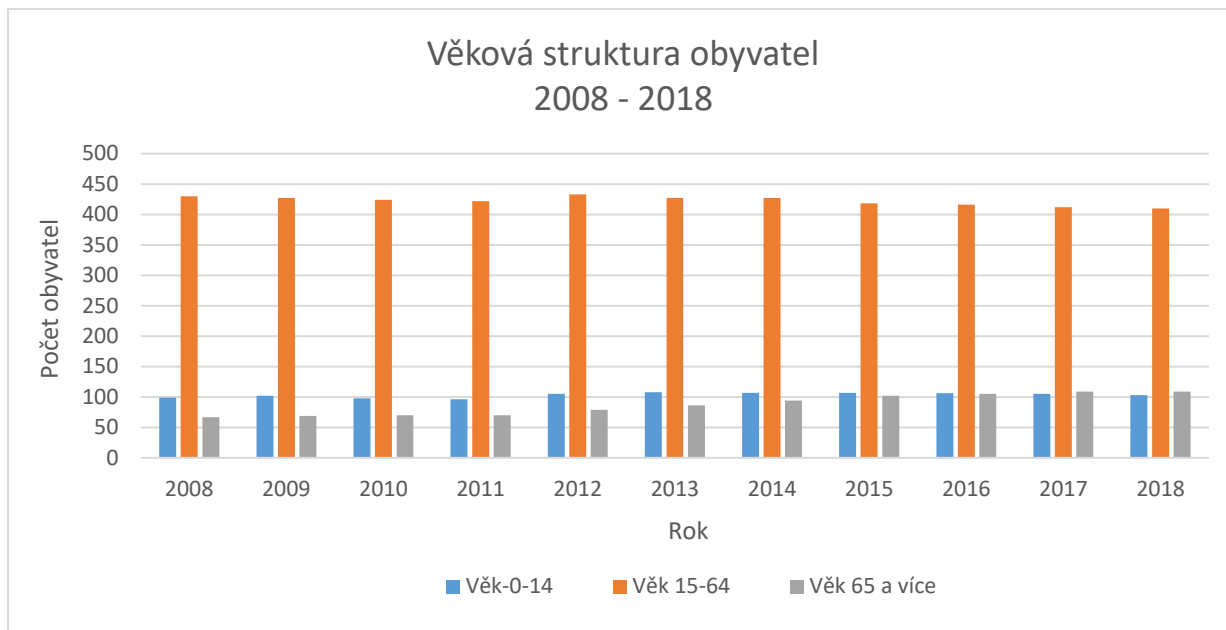
Graf 5 Počet přistěhovaných a vystěhovaných v obci Horní Třešňovec v letech 2008 - 2018

Celkový přírůstek / úbytek obyvatel v obci za období 2008 – 2018 je 20 osob.



Graf 6 Celkový přírůstek / úbytek obyvatel v obci Horní Třešňovec v letech 2008 - 2018

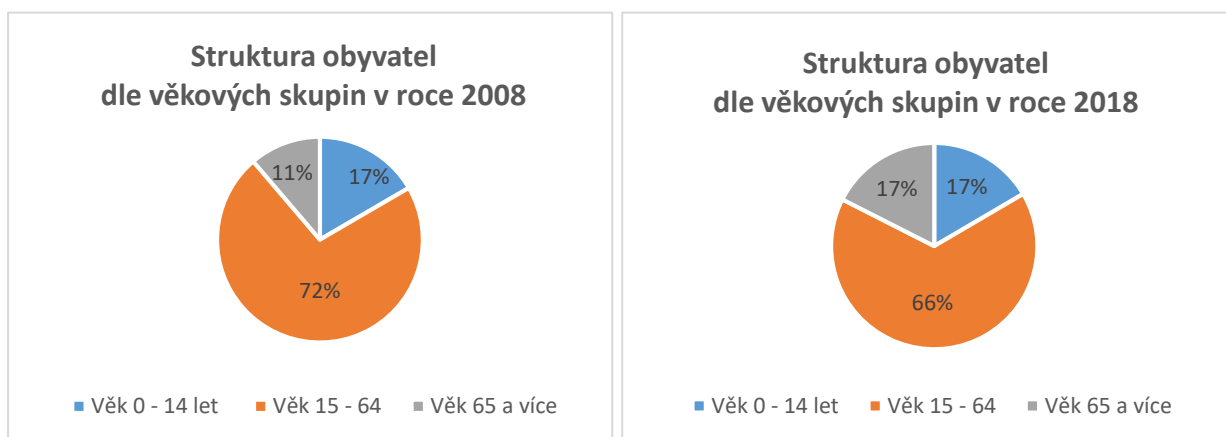
Věková struktura obyvatel obce Horní Třešňovec se v průběhu sledovaných let (2008 – 2018) mírně mění.



Graf 7 Věková struktura obyvatel Horního Třešňovce v letech 2008 - 2018

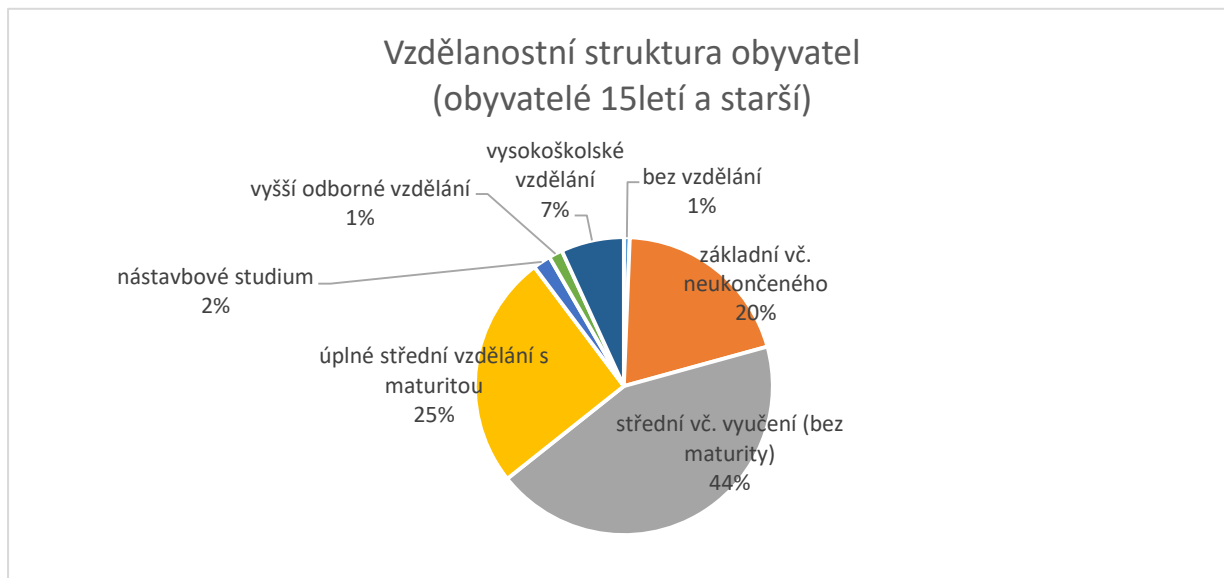
Počet obyvatel ve věku 0 – 14 let je od roku 2008 do roku 2018 zhruba stejný (rozmezí 96 - 108 osob). Mění se však počet lidí ve věku 15 – 64 let, kdy se počet osob v této skupině postupně mírně snižuje (v roce 2008 to bylo 430 osob a v roce 2018 již jen 410 osob). Skupina obyvatel ve věku nad 65 let se však stále zvětšuje, v roce 2008 ji tvořilo 67 obyvatel a v roce 2018 již 109 obyvatel.

Skupina osob v produktivním věku, tj. 15 – 64 let, tvořila v roce 2008 z celkového počtu obyvatel obce 72 %, v roce 2018 to bylo 66 %. Osoby nad 65 let tvořily v roce 2008 celkem 11 % obyvatelstva obce, zatímco v roce 2018 to již bylo 17 %. Jak již bylo zmíněno, nejmladší populace 0 – 14 let zůstává víceméně ve stejném počtu (17 %). Změny ve věkové struktuře obyvatel obce v letech 2008 a 2018 jsou patrné z následujících grafů:



Graf 8 Vývoj podílu základních věkových skupin na celkovém počtu obyvatel v obci Horní Třešňovec

Ze vzdělanostní struktury obyvatel obce Horní Třešňovec k 26. 3. 2011 (Sčítání lidu, domů a bytů) vyplývá, že největší skupinu (44 %) tvoří lidé se středním vzděláním včetně vyučení (bez maturity), za nimi (25 %) následuje skupina s úplným středním vzděláním s maturitou. Základní vzdělání (včetně neukončeného vzdělání) má 20 % a vysokoškolské vzdělání 7 % obyvatel obce.

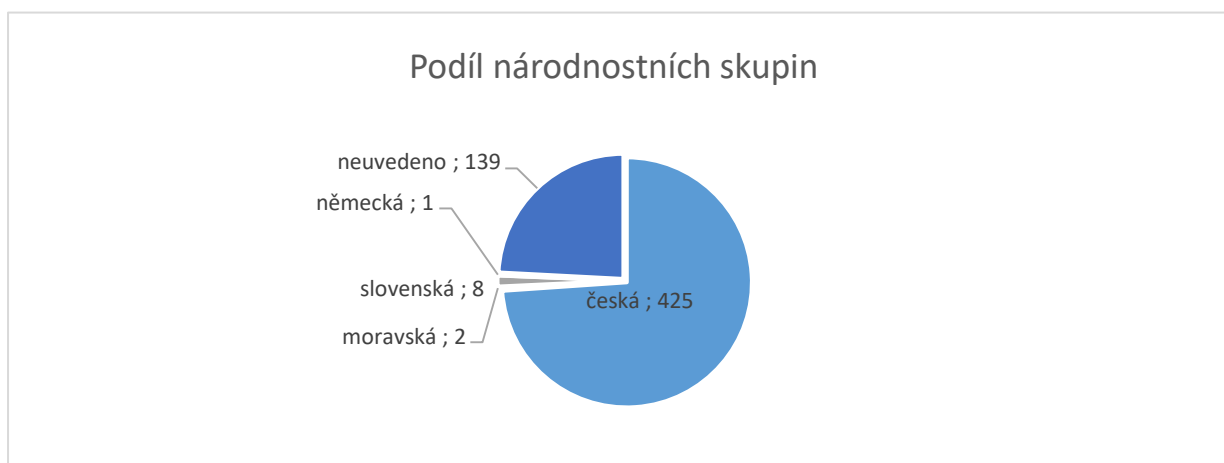


Graf 9 Vzdělanostní struktura obyvatel obce Horní Třešňovec (r. 2011)

### 1.2.2 Sociální situace a národnostní struktura

Sociální situace v Horním Třešňovci je stabilizovaná.

Národnostní struktura obce je homogenní, jiná než česká národnost je zastoupena v obci pouze v nepatrném množství. Dle údajů ČSÚ se v roce 2011 v obci hlásilo k české národnosti 335 obyvatel, k ukrajinské 6 obyvatel, k moravské národnosti 3 obyvatel, ke slovenské národnosti rovněž 3 obyvatel a dále k polské a německé národnosti vždy 1 obyvatel. 141 obyvatel svoji národnost nevedlo.



Graf 10 Podíl národnostních skupin v obci Horní Třešňovec (r. 2011)

### 1.2.3 Spolková činnost

Spolkový život v Horním Třešňovci reprezentoval sbor dobrovolných hasičů založený roku 1886, v němž se sdružovali především německy mluvící obyvatelé obce. Spolek „Národní dům“, založený roku 1934, se pak skládal z českých obyvatel, kteří získali na stavbu spolkového domu příspěvek menšinových organizací (Národní dům, Česká menšina a Národní jednota severočeská). V tomto domě pak svou činnost zahájil hostinec, kempelička a pořádaly se zde nejrůznější společenské akce, jako byly zábavy, divadelní představení atd. Rokem 1938, kdy obec připadla do německého záboru, činnost spolku pochopitelně skončila. Nedobrovolně ukončil obnovený spolek činnost i v době poválečné roku 1951. Současné hornotřešňovské myslivecké sdružení má tradici již od padesátých let. V tradici myslivosti v obci pokračuje myslivecký spolek Třešňovské háje. Rovněž od padesátých let 20. století se traduje i činnost tělovýchovné jednoty Sokol a organizace červeného kříže, založené roku 1954.

Kromě obnoveného sboru dobrovolných hasičů jsou zdejší občané organizováni i v zájmových organizacích českého svazu chovatelů, zahrádkářů a včelařů. Aktivní je od roku 2000 i klub důchodců a klub žen, transformovaný z někdejšího svazu žen, činného v letech 1954 - 1994.

Obec přispívá každý rok finančně na spolkovou činnost. V Horním Třešňovci působí v současné době tyto spolky:

- **TJ Sokol Horní Třešňovec, spolek**

Tento spolek zahrnuje hokejový klub a cvičení žen. Spolek každoročně pořádá dětský den, volné bruslení, výlety pro své členy, turnaj ve stolním tenise a šachu. V současné době má spolek 106 členů.

- **SDH Horní Třešňovec**

Členové se pravidelně účastní soutěží v požárním sportu a každoročně v tomto sportu pořádají soutěž Hornotřešňovský pohár, hasičský ples, Dětský karneval, výlet, Loučení s létem a oslavu patrona hasičů Svatého Floriána. Sbor má v současné době 86 členů.

- **Spolek žen**

Pořádá zájezdy nejen pro členky sdružení, ale také pro veřejnost. Spolek má v současné době 23 členů.

- **Myslivecký spolek Třešňovské háje**

Hlavní náplní spolku je udržování honitby, zazvěření, příkrmování zvěře a společné hony. Členové pořádají každoročně myslivecký táborák a poslední leč. Spolek má 17 členů.

- **Spolek důchodců**

Pořádá májové setkání, pravidelné schůze a zájezdy nejen pro své členy, ale i pro veřejnost. Spolek důchodců má v současné době cca 56 členů.

- **Rodinné centrum Serafínek, spolek**

Pořádá setkání rodičů a dětí, organizuje výtvarné dílny, společenské a sportovní akce, plesy, přednášky, semináře a kurzy. Rodinné centrum má 6 členů.

### 1.3. Hospodářství

#### 1.3.1 Ekonomická situace

K 31. 12. 2018 bylo v obci Horní Třešňovec registrováno celkem 138 ekonomických subjektů, z toho 73 bylo podniků se zjištěnou aktivitou. Registrovaných fyzických osob bylo v obci 120, z toho 63 aktivních. Právnických osob registrovaných je 18, z toho 10 je ekonomicky aktivních.

Z níže uvedené tabulky vyplývá, že z aktivních podniků převládají fyzické osoby podnikající dle živnostenského zákona, za nimi následují zemědělství podnikatelé.

<b>Období 31. 12. 2018</b>	<b>Registrované podniky</b>	<b>Podniky se zjištěnou aktivitou</b>
Celkem	138	73
<b>Fyzické osoby</b>	<b>120</b>	<b>63</b>
Fyzické osoby podnikající dle živnostenského zákona	87	41
Fyzické osoby podnikající dle jiného než živnostenského zákona	9	5
Zemědělství podnikatelé	21	16
<b>Právnické osoby</b>	<b>18</b>	<b>10</b>
Obchodní společnosti	7	7

Tabulka 2 Přehled podnikatelských subjektů v obci Horní Třešňovec podle právní formy k 31. 12. 2018

Dle druhu činnosti převažuje z aktivních podniků zemědělství a lesnictví, za nimi je průmysl, dále velkoobchod a maloobchod; opravy a údržba motorových vozidel.

<b>Období 31. 12. 2018</b>	<b>Registrované podniky</b>	<b>Podniky se zjištěnou aktivitou</b>
Celkem	138	73
Zemědělství, lesnictví, rybářství	28	19
Průmysl celkem	30	15
Stavebnictví	9	4
Velkoobchod a maloobchod; opravy a údržba motorových vozidel	20	10
Ubytování, stravování a pohostinství	7	2
Informační a komunikační činnosti	2	2
Peněžnictví a pojišťovnictví	4	1
Činnosti v oblasti nemovitostí	3	1
Profesní, vědecké a technické činnosti	8	5
Administrativní a podpůrné činnosti	2	2
Veřejná správa a obrana; povinné sociální zabezpečení	2	2
Vzdělávání	4	4
Zdravotní a sociální péče	-	-
Kulturní, zábavní a rekreační činnosti	2	-
Ostatní činnosti	12	4

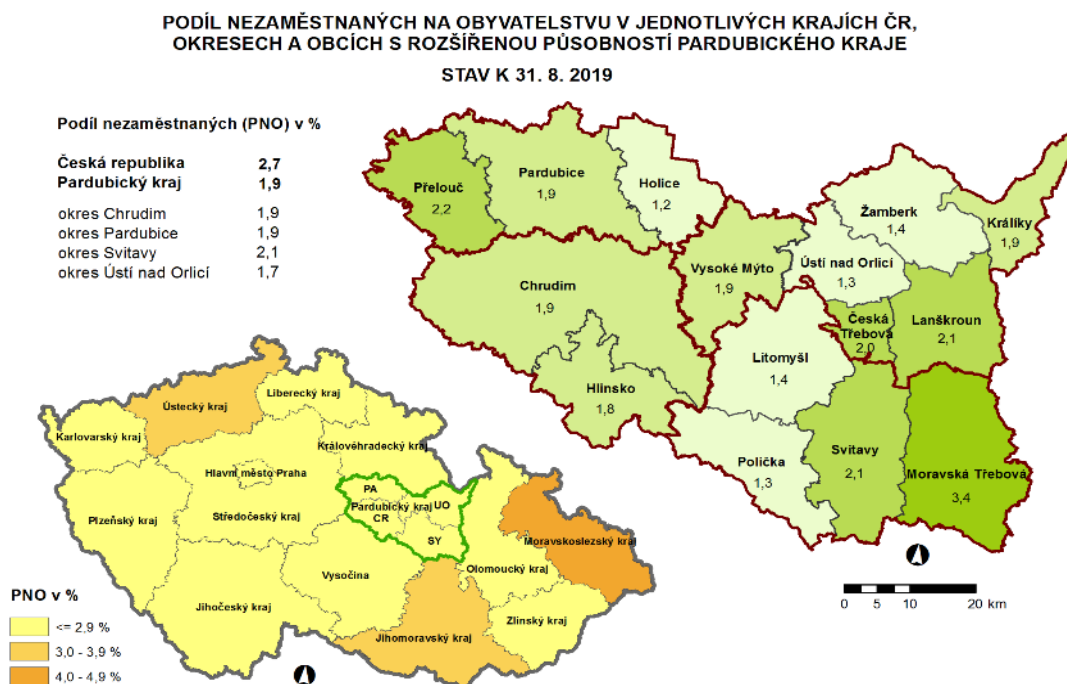
Tabulka 3 Přehled ekonomických subjektů v obci Horní Třešňovec podle převažující činnosti k 31. 12. 2018

### 1.3.2 Trh práce

K 31. 12. 2018 byl podíl nezaměstnaných osob v České republice 3,07 %, podíl v Pardubickém kraji 2,19 % a v okrese Ústí nad Orlicí 1,69 %. Ke stejnému datu bylo v okrese Ústí nad Orlicí 6000 volných pracovních míst s počtem 1492 dosažitelných uchazečů (15 – 64 let). Z uvedených údajů vyplývá, že situace na trhu práce v okrese Ústí nad Orlicí je pozitivní a v současné době mají zaměstnavatelé problém při obsazování volných míst. Míra nezaměstnanosti v České republice i Pardubickém kraji vykazuje vyšší hodnoty než v okrese Ústí nad Orlicí.

V obci Horní Třešňovec byl ke konci roku 2018 podíl nezaměstnaných osob 1,94 %, což bylo méně, než bylo v daném období v Pardubickém kraji i v celé České republice, ale více než v okrese Ústí nad Orlicí.

K 31. 8. 2019 byl podíl nezaměstnaných osob v České republice 2,7 %, v Pardubickém kraji 1,9 % a v okrese Ústí nad Orlicí 1,7 %. V obci bylo k 31. 8. 2019 celkem 6 dosažitelných osob, podíl nezaměstnaných osob byl 1,5 % a v obci bylo v té době 1 volné pracovní místo.



Obrázek 2 Podíl nezaměstnaných na obyvatelstvu v jednotlivých krajích ČR, okresech a obcích s rozšířenou působností Pardubického kraje k 31. 8. 2019

Rok	Dosažitelní uchazeči 15 -64 let	Podíl nezaměstnaných osob	Volná místa
2014	5 339	5,80%	1 197
2015	4 204	4,60%	1 424
2016	3 242	3,60%	2 539
2017	2 059	2,30%	3 954
2018	1 492	1,69 %	6 000

Tabulka 4 Podíl nezaměstnaných osob v okrese Ústí nad Orlicí (2014 – 2018)

Rok	Dosažitelní uchazeči 15 - 64 let	Počet obyvatel ve věku 15 – 64 let	Podíl nezaměstnaných osob	Pracovní místa v evidenci úřadu práce
2014	14	427	3,3 %	1
2015	14	427	3,3 %	0
2016	17	418	4,1 %	0
2017	6	416	1,4 %	7
2018	8	412	1,9 %	1

Tabulka 5 Podíl nezaměstnaných osob v obci Horní Třešňovec (2014 – 2018)

Počet dosažitelných uchazečů, tedy osob, které jsou v brzké době schopni a ochotni nastoupit do zaměstnání, se v okrese Ústí nad Orlicí během let 2014 – 2018 snížil o 3847 osob. Počet uchazečů přepočtený na jedno volné pracovní místo v roce 2014 byl 4,4, přičemž v roce 2018 se již situace obrátila a na jednoho uchazeče připadají 4 volná pracovní místa.

Dle výsledků ČSÚ vyjíždělo v roce 2011 (Sčítání lidí, bytů a domů) do zaměstnání 129 osob, z toho v rámci obce 19 osob, do jiné obce okresu dojíždělo 104 lidí, do jiného kraje 5 osob a do zahraničí 1 osoba.

Do škol vyjíždělo celkem 61 žáků a studentů, z toho v rámci obce 7 osob, do jiné obce okresu 30 žáků a studentů, do jiného okresu kraje 4 osoby, do jiného kraje 19 osob a do zahraničí 1 žák / student.

V obci funguje mateřská a základní škola, kde probíhá výuka na 1. stupni (1. – 5. ročník). Na druhý stupeň základní školy dojíždějí žáci nejčastěji do Lanškrouna. Na střední školu jezdí žáci především do Lanškrouna, Ústí nad Orlicí, Svitav, Litomyšle, Poličky a České Třebové.

V Horním Třešňovci působí především menší podniky (do 10 zaměstnanců), např. Farma Jirásek, která se zabývá zemědělskou a živočišnou výrobou. Největší firmou v obci je společnost Gufero Rubber Production s.r.o. zabývající se průmyslovým obchodem. Dále v obci působí pila na zpracování dřeva, kovovýrobny, pohostinství (v pronájmu obecní budovy), kadeřnictví, masáže a pedikúra, autoservis, autolakovna a dále několik OSVČ (s různým zaměřením, např. zemědělská a živočišná výroba). Dalšímu rozvoji podnikání v obci brání chybějící plochy a objekty.

Mezi hlavní zaměstnavatele v nejbližším okolí patří společnosti sídlící v Lanškrouně - AVX Czech Republic s.r.o., SCHOTT CR, s.r.o., Schaeffler Production CZ s.r.o., Forez s.r.o., fortell s.r.o.

### 1.3.3 Cestovní ruch

Obec Horní Třešňovec se nachází pod vrcholky Zábřežské vrchoviny, 4 km severně od Lanškrouna. Obec je přibližně 3 km dlouhá. V horní části vesnice pramení Třešňovský potok a západním směrem od obce jsou bývalé pískovcové lomy. Z východní a západní části je obec obklopena lesy, jsou zde výhodné trasy pro pěší turistiku, cykloturistiku, a zimní krajina je vítána běžkaři. Co se týče cestovního ruchu, obec však není významně atraktivní. Služby turistům poskytuje provozovatel místní restaurace.

Horním Třešňovcem probíhá cyklotrasa 4223 (Lanškroun – D. Třešňovec – H. Třešňovec – Mariánská Hora – Nepomuky - Koburk – Výprachtice – Bystřec – Jablonné nad Orlicí) a modrá turistická značka. V osadě Mariánská hora je rozcestí modré, žluté a červené turistické značky.

Částí obce vede Jiráskova cesta, což je nejznámější turistická trasa v Orlických horách, která vede turisty prakticky po celém hlavním hřebeni včetně Suchého vrchu. Je značena červenou turistickou značkou. Cesta, která spojuje nejkrásnější části Orlických hor, byla vyznačena roku 1921 a pojmenována na počest spisovatele Aloise Jiráska. Tato stezka je vyhledávána jak turisty v letním období, tak i běžkaři v zimě. Délka trasy je 67 km.

K nejvýznamnější památkám v obci patří:

- **Kostel Nanebevzetí Panny Marie**

V roce 1869 byl položen základní kámen nové kaple a v následujícím roce (1870) byla stavba dokončena a slavnostně vysvěcena jako kaple Nanebevzetí Panny Marie. Kaple byla postavena z darů občanů Horního Třešňovce.

- **Evangelická modlitebna**

Pochází z let 1953 – 54.

- **Sousoší Kalvárie před čp. 213**

Na území obce se nacházejí rovněž stavby uvedené v Ústředním seznamu kulturních památek. Jsou to následující památky:

- **Hasičská zbrojnice**

Budova hasičské zbrojnice, vystavěná roku 1890, je významnou technickou památkou a hodnotným prvkem v prostředí zástavby obce. V současné době slouží jako hasičské muzeum. Budova je památkově chráněna.

- **Venkovská usedlost čp. 137**

Přízemní zděná chalupa využívající tvarosloví roubené lidové architektury je příkladem venkovské stavby z období druhé poloviny 19. století na Lanškrounsku, dokládající vývojový přechod zástavby spalné na nespalnou. Památkově chráněno.

- **Venkovská usedlost čp. 105**

Menší venkovská zděná usedlost z doby kolem poloviny 19. století, s trojbokým dvorem uzavřeným mezi dvojicí štítových průčelí stěnou s vjezdem. Zachováno autentické hmotové a dispoziční uspořádání a tradiční materiálová skladba. Památkově chráněno.

- **Venkovská usedlost čp. 102**

Rozlehlá čtyřstranně uzavřená zděná usedlost představuje jeden z posledních dochovaných příkladů zástavby obce z období první třetiny 19. století na Lanškrounsku. Příklad tradičního lidového stavitelství v regionu. Památkově chráněno.

- **Venkovská usedlost čp. 211**

Venkovská zděná usedlost z 19. století s trojbokým dvorem uzavřeným mezi dvojicí štítových průčelí stěnou představuje pro region charakteristickou ukázkou pozdně klasicistních zděných usedlostí z období rozmachu zděného lidového stavitelství. Památkově chráněno.

#### 1.3.3.1 Ubytovací zařízení

Dle statistických údajů ČSÚ nebylo v roce 2018 na území obce provozováno žádné hromadné ubytovací zařízení.

#### 1.3.3.2 Infrastruktura pro cestovní ruch

V obci Horní Třešňovec není žádné informační centrum. Informace o obci lze získat na webových stránkách obce, kde jsou zveřejňovány kulturní a sportovní akce v obci a okolí.

Horním Třešňovcem vede cyklotrasa 4223 (Lanškroun – D. Třešňovec – H. Třešňovec – Mariánská Hora – Nepomuky - Koburk – Výprachtice – Bystřec – Jablonné nad Orlicí), po hranicích katastru prochází cyklostezky 4072 (Čenkovice – Bystřec – Horní Čermná – Nepomuky – Mariánská hora – Dolní Čermná – Petrovice – Letohrad – Dolní Dobrouč – Lanšperk – Potštejn) a 4253 (Čenkovice – Bystřec – Verměřovice – Petrovice – D. Čermná – H. Čermná – Výprachtice – H. Heřmanice – Valteřice) a modrá turistická značka. Nedaleko obce, v osadě Mariánská hora, je rozcestí modré, žluté a červené turistické značky.

Částí obce vede Jiráskova cesta, což je nejznámější turistická trasa v Orlických horách, která vede turisty prakticky po celém hlavním hřebeni včetně Suchého vrchu. Je značena červenou turistickou značkou. Cesta, která spojuje nejkrásnější části Orlických hor, byla vyznačena roku 1921 a pojmenována na počest spisovatele Aloise Jiráska. Tato stezka je vyhledávána jak turisty v letním období, tak i běžkaři v zimě. Délka trasy je 67 km.

V obci funguje restaurace Hospůdka Za Vodou. K pořádání kulturních, společenských a sportovních akcí slouží kulturní dům a sportovní areál.

## 1.4. Infrastruktura

### 1.4.1 Technická infrastruktura

Obec Horní Třešňovec je téměř plně vybavena technickou infrastrukturou (kromě kanalizace). Vodovod je ve vlastnictví společnosti Vodovody a kanalizace Jablonné nad Orlicí a.s. a pochází z roku 1919, v roce 1974 – 76 proběhla částečná rekonstrukce a část litinového potrubí bylo nahrazeno PVC.

V současné době nemá obec kanalizaci ani čistírnu odpadních vod, ale na jaře 2020 bude zahájena výstavba gravitační kanalizace s napojením na ČOV v Lanškrouně. Výstavba kanalizace bude realizována z dotačních prostředků a za spoluúčasti společnosti Vodovody a kanalizace Jablonné nad Orlicí, a.s.

Plyn byl do obce zaveden v roce 1997, na plynovod je možné napojit téměř všechny nemovitosti v obci. Většina domácností využívá plyn k vytápění.

Veřejné osvětlení je vedeno v nedostatečném rozsahu. Veřejný rozhlas byl pořízen v roce 2014 jako součást protipovodňových opatření. Tato akce byla financována v rámci Operačního programu Životní prostředí.

Obec není vlastníkem veškerých komunikací. Obec má zpracován pasport komunikací a dopravního značení. Obcí prochází silnice III/31117.

#### 1.4.1.1 Zásobování vodou

Vlastníkem a provozovatelem skupinového vodovodu Lanškroun – Albrechtice – Sázava – Žichlínek – Lubník – Dolní Třešňovec – Horní Třešňovec – Dolní Čermná – Horní Čermná – Petrovice jsou Vodovody a kanalizace Jablonné nad Orlicí, a.s.

Skupinový vodovod Lanškroun je zásobován prostřednictvím tří jímacích území, označených jako jímací území Horní Čermná vrty V2, V3, V4, V4a, V4b, V5a, studna se zářezy prameniště Horní Třešňovec a studna a pramenní jímky prameniště Albrechtice.

Od těchto zdrojů vody jsou vedeny hlavní výtlačné a gravitační řady mj. do vodojemu Horní Třešňovec – starý a vodojemu Horní Třešňovec – nový. Z vodojemů jsou vedeny propojovací řady sloužící k propojení celého skupinového vodovodu, včetně samostatného přívodního řadu z vodojemu Stěžník do vodojemu Horní Čermná. Z jednotlivých vodojemů jsou hlavními zásobovacími řady napájeny rozváděcí řady v jednotlivých napojených obcích.

Vodovod v Horním Třešňovci je ve vlastnictví Vodovody a kanalizace Jablonné nad Orlicí a.s. a pochází z roku 1919, v roce 1974 – 76 proběhla částečná rekonstrukce a část litinového potrubí bylo nahrazeno PVC. Vodovod umožňuje napojení téměř všech nemovitostí v obci. Technický stav vodovodu je vyhovující, ale vzhledem k jeho stáří by byla v budoucnu vhodná částečná rekonstrukce. V součinnosti s výstavbou kanalizace bude rozšířen vodovod.

#### 1.4.1.2 Kanalizace

V současné době nemá obec kanalizaci ani čistírnu odpadních vod, ale na jaře 2020 bude zahájena výstavba gravitační kanalizace s napojením na ČOV v Lanškrouně. Výstavba kanalizace bude realizována z dotačních prostředků a za spoluúčasti společnosti Vodovody a kanalizace Jablonné nad Orlicí, a. s.

Projekt stavby se zabývá návrhem splaškové kanalizace v rozsahu celé obce Horní Třešňovec. Na novou kanalizaci bude nově napojeno cca 620 trvale žijících obyvatel, škola a místní drobný průmysl.

Odpadní vody v lokalitě Horní Třešňovec jsou likvidovány systémem septiků, dílčích úseků kanalizace jejich vypouštěním do Třešňovského potoka nebo vsakováním do horninového prostředí. Plánovaná výstavba splaškové kanalizace bude navazovat na zrealizovanou splaškovou kanalizaci v Dolním Třešňovci, která bude odvádět splaškové odpadní vody do stávající kanalizace a dále na městskou ČOV Lanškroun.

#### 1.4.1.3 Zásobování elektrickou energií

Obec je zásobována elektrickou energií z transformovny (TR) 110/22 kV Lanškroun. Z hlediska zásobování elektrickou energií je situace pro obec s ohledem na blízkost napájecí transformovny a propojením na další napájecí bod 110/22 kV Jablonné nad Orlicí výhodná. Rozvodný systém VN zásobující Horní Třešňovec je provozován napětím 22 kV odbočkami z vedení VN 262.

#### 1.4.1.4 Plynofikace

V roce 1995 – 1996 byla provedena plynofikace obce. Středotlaký plyn je veden celým zastavěným územím obce. Většina domácností využívá plyn k vytápění.

#### 1.4.1.5 Veřejné osvětlení

Veřejné osvětlení bylo v obci vybudováno ve 2. polovině 20. století. Je v plánu výstavba nového osvětlení společně s výměnou elektrického vedení ve větší části obce.

#### 1.4.1.6 Nakládání s odpady

Nakládání s komunálními odpady v Horním Třešnovci se řídí obecně závaznou vyhláškou č. 2/2015 o odpadech. Podle ní se produkované odpady odkládají na určených shromažďovacích místech a do určených nádob. V obci se odděleně sbírají plasty, papír a sklo. V současné době zajišťuje sběr komunálního odpadu společnost Eko Bi s. r. o. (Česká Třebová), svoz tříděného odpadu zajišťuje firma Komunální služby s. r. o., Jablonné nad Orlicí, která zároveň zajišťuje také odvoz nebezpečného a objemného odpadu. Pro sběr skla, plastů, papírů a kovu jsou v obci rozmístěny kontejnery na stanovištích tříděného odpadu. Obec Horní Třešňovec předchází vzniku biologického odpadu. Zvláštní sběrné nádoby na biologický odpad (kompostéry o objemu 900 l) jsou umístěny na pozemcích vlastníků (případně uživatelů) nemovitostí v k. ú. Horní Třešňovec. Kompostéry určené pro obecné užívání jsou umístěny na parcelách ve vlastnictví obce. Velkoobjemové kontejnery na bioodpad jsou umístěny na jednom stanovišti.

V roce 2019 proběhlo výběrové řízení na svozovou firmu komunálního odpadu. Od 1. 1. 2020 bude sběr komunálního odpadu provádět společnost EKOLA České Libchavy s.r.o.

#### 1.4.2 Dopravní infrastruktura

Územím obce je vedena krajská silnice III. třídy č. 31117 (Lanškroun – Dolní Třešňovec – Horní Třešňovec - Horní Čermná). Tato komunikace je využívána pro místní dopravu a umožňuje přímou obsluhu objektů.

Na tuto silnici jsou napojeny další obslužné komunikace k zástavbě různých délek a různých parametrů. Technický stav komunikace III/31117 je neuspokojivý až havarijní, v zimě se tvoří výtluky, krajnice jsou většinou ve špatném stavu.

Podél západního okraje obce pak prochází silnice III. třídy Lanškroun – Jakubovice – Dolní Čermná. Východně od obce, bez přímého napojení, probíhá silnice II/311 Lanškroun – Jablonné nad Orlicí.

Další komunikace v území jsou místní, resp. účelové. V okrajových částech obce mají komunikace charakter cest se zpevněným nebo nezpevněným povrchem v šířce kolem 2,5 - 3 m vycházející z terénních podmínek a fixované zástavbou. Kvalita krytů vozovek je rozdílná, od živichých po nezpevněné cesty. Síť místních komunikací doplňuje několik bývalých i současných polních cest. Většina místních komunikací je charakteru zklidněných komunikací se smíšeným pěším a motorovým provozem.

Místní komunikace jsou různé kvality. V obci se nacházejí stávající komunikace s novým asfaltovým povrchem a také stávající komunikace před rekonstrukcí.

Označení komunikace	Napojení přes	Vzdálenost (km)	Označení
Lanškroun – D. Třešňovec – H. Třešňovec – H. Čermná		0	III/31117
Lanškroun – Jablonné n. Orlicí – České Petrovice	Horní Čermná – Lanškroun	4 / 4,5	II/311
Brno-Letovice-Svitavy-Lanškroun-Štítý	Dolní Třešňovec – Lanškroun	4	I/43

Tabulka 6 Napojení obce na hlavní silniční tahy

Železniční trať obcí neprochází. Nejbližší železniční zastávka je v Lanškrouně (5 km), dále v Jablonném nad Orlicí (11 km) a Verměřovicích (také 11 km). Nejbližší napojení celostátní železnice na mezinárodní koridor je ve stanici Česká Třebová (22 km).

Obcí prochází cyklotrasa č. 4223 (Lanškroun – D. Třešňovec – H. Třešňovec – Mariánská Hora – Nepomuky - Koburk – Výprachtice – Bystřec – Jablonné nad Orlicí). Po hranicích katastru prochází cyklostezky 4072 (Čenkovice – Bystřec – Horní Čermná – Nepomuky – Mariánská hora – Dolní Čermná – Petrovice – Letohrad – Dolní Dobrouč – Lanšperk – Potštejn) a 4253 (Čenkovice – Bystřec – Verměřovice – Petrovice – D. Čermná – H. Čermná – Výprachtice – H. Heřmanice – Valteřice). Vede zde modrá turistická značka. V osadě Mariánská hora je rozcestí modré, žluté a červené turistické značky.

#### 1.4.2.1 Místní komunikace

Jak již bylo uvedeno výše, obcí prochází komunikace č. III/31117. Tato komunikace umožňuje obsluhu objektů a navazují na ni další komunikace.

Pro místní dopravu je využíván průtah silnice č. III/31117, tato komunikace umožňuje přímou obsluhu objektů.

Na tuto silnici jsou napojeny další obslužné komunikace k zástavbě různých délek a různých parametrů. V okrajových částech obce mají komunikace charakter cest se zpevněným nebo nezpevněným povrchem v šířce kolem 2,5 - 3 m vycházející z terénních podmínek a fixované zástavbou. Kvalita krytů vozovek je rozdílná, od živičných po nezpevněné cesty. Síť místních komunikací doplňuje několik bývalých i současných polních cest. Většina místních komunikací je charakteru zklidněných komunikací se smíšeným pěším a motorovým provozem.

Přehled místních komunikací je v pasportu pozemních komunikací, který byl zpracován v červnu 2017.

#### 1.4.2.2 Komunikace pro pěší

Většina místních komunikací je charakteru zklidněných komunikací se smíšeným pěším a motorovým provozem. Podél komunikace III/31117, která je využívána pro automobilový i pěší provoz, chybí chodníky. Chodníky jsou v obci vybudovány pouze v krátkých úsecích. Obec plánuje do budoucna rozšíření sítě chodníků.

Z důvodů terénních a kompaktní zástavby existuje v obci několik pěších spojení v samostatných trasách, které umožňují zkrácení cest. Při západním okraji obce je vedena značená turistická trasa (značení tradičním pásovým značením).

#### 1.4.2.3 Statická doprava

Parkování vozidel je uskutečňováno převážně na soukromých pozemcích a v profilu místních komunikací, větší částečně zpevněná plocha pro parkování je naproti hostinci Národní dům v severní části obce, u kostela, zpevněné parkoviště je při silnici III. třídy u tenisových kurtů a naproti Základní škole. Garážovací stání jsou reprezentována garážemi na vlastním pozemku.

Kapacitně jsou z velké části parkoviště vyhovující, nicméně poptávka po parkovacích místech má vzrůstající tendenci. V budoucnu by obec chtěla navýšit parkovací kapacitu u sportovního areálu.

#### 1.4.3 Dopravní obslužnost

Dopravní obslužnost obce je zajištěna silnicí III/31117. Tato komunikace umožňuje přímou obsluhu objektů. Na tuto silnici jsou napojeny další obslužné komunikace k zástavbě různých délek a různých parametrů.

Jak již bylo uvedeno, na západ od obce prochází silnice III. třídy Lanškroun – Jakubovice – Dolní Čermná. Východně od obce, bez přímého napojení do obce, probíhá silnice II/311 Lanškroun – Jablonné nad Orlicí.

##### 1.4.3.1 Železniční doprava

Jak již bylo zmíněno výše, obcí neprochází železniční trať. Nejbližší železniční stanice je v Lanškrouně (5,2 km od Obecního úřadu Horní Třešňovec), v Jablonném nad Orlicí (14 km) a dále v Zábřehu (23 km). Stanice Česká Třebová, která je napojena na mezinárodní koridor, je vzdálena 30 km, kam se dá dojet vlakem z Lanškrouna za cca 18 minut.

### 1.4.3.2 Autobusová doprava

V Horním Třešnovci funguje pravidelná veřejná hromadná doprava silniční, tj. autobusová. Tu zajišťuje společnost ČSAD Ústí nad Orlicí, a.s. V obci jsou umístěny tři autobusové zastávky vybavené čekárnami (hostinec, Obecní úřad, Národní dům), docházková vzdálenost je vyhovující.

Z Horního Třešnovce se nejvíce cestuje do Lanškrouna, kde je nejbližší návaznost na vlak. Děti nejvíce dojíždějí do základní školy (2. stupeň) do Lanškrouna. Frekvence dojíždění do škol je dobrá.

Obec hodnotí dopravní obslužnost jako dostatečnou, ale některé spoje jsou časově nevyhovující, a to především v ranních hodinách u školních spojů.

## 1.5. Vybavenost

### 1.5.1. Bydlení

Dle výsledků Sčítání lidu, domů a bytů 2011 bylo v obci Horní Třešnovec celkem 258 bytů, z toho 216 obydlených a 42 neobydlených. Ze 42 neobydlených bytů bylo 23 nezpůsobilých k bydlení, 4 sloužily k rekreaci, u 3 došlo ke změně majitele a 1 byt byl v přestavbě. Z 216 obydlených bytů bylo 160 bytů ve vlastním domě, 5 bytů bylo v osobním vlastnictví a 7 bytů bylo nájemních.

V současné době obec vlastní 2 byty.

V roce 2011 se v obci nacházelo celkem 196 domů, z toho 195 rodinných domů a 1 byl bytový dům. Obydlených domů bylo 168, neobydlených domů s byty bylo 28 (z toho 3 využívané k rekreaci, u 1 domu probíhala přestavba a 21 domů bylo nezpůsobilých k bydlení). Počet bytů v neobydlených domech je 28.

### 1.5.2. Školství a vzdělávání

Obec je zřizovatelem Základní školy a mateřské školy Horní Třešnovec, okres Ústí nad Orlicí. V základní škole probíhá výuka na 1. stupni (1. – 5. ročník).

V mateřské škole je za posledních pět let kapacita zcela naplněna (v roce 2018 zde bylo zapsáno 28 dětí), zájem o umístění dětí je i ze sousedních obcí.

Základní školu navštěvovalo ve školním roce 2018/2019 v pěti ročnících celkem 24 dětí. V budoucích letech je výhled na naplněnost školy dobrý.

Náklady na provoz školy a školky tvoří přibližně 10 % z celkového rozpočtu obce, v posledních letech bylo díky projektům financovaným z EU investováno do budovy základní školy i do nového vybavení.

Na střední školy dojíždějí žáci především do Lanškrouna, Ústí nad Orlicí, Svitav, Litomyše, Poličky a České Třebové.

#### 1.5.3. Zdravotnictví

V obci se nenachází ordinace lékařů. Za zdravotními službami obyvatelé dojíždějí především do Lanškrouna a do dalších okolních měst. Rychlá zdravotnická záchranná služba má výjezdní stanoviště v Lanškrouně, takže její doba dojezdnosti je velmi dobrá.

Z pohledu dostupnosti hodnotí obec základní zdravotní péči jako dostatečnou.

#### 1.5.4. Sociální péče

Obec nevlastní ani neprovozuje žádný druh sociálních služeb, za sociálními službami se vyjíždí do Lanškrouna. V Horním Třešňovci poskytuje terénní sociální služby pouze Charita Ústí nad Orlicí.

#### 1.5.5. Kultura

Kulturu v obci podporují jak místní spolky, tak i samotná obec. Činnost místních spolků je podrobněji popsána v kapitole 1.2.1.3. Spolková činnost. Pořádané akce jsou víceméně lokálního významu a charakteru, navštěvují je zejména místní občané a občané z blízkého okolí (masopust, oslava sv. Floriana, loučení s létem, vánoční slavnosti).

Obec vlastní kulturní dům, který je využíván pro společenské akce, svatby a oslavy. V kulturním domě se nachází sál (s kapacitou 190 osob). V roce 2014 byla rekonstruována kuchyně a výčep. Hlavními kulturními akcemi jsou akce pořádané jednotlivými spolky.

Mezi nejvýznamnější kulturní památky v obci patří (rovněž uvedeny v kapitole 1.3.3 Cestovní ruch):

- Kostel Nanebevzetí Panny Marie
- Evangelická modlitebna
- Sousoší Kalvárie před čp. 213
- Hasičská zbrojnice
- Venkovská usedlost čp. 137
- Venkovská usedlost čp. 105

- Venkovská usedlost čp. 102
- Venkovská usedlost čp. 211

#### 1.5.6. Sport a volnočasové aktivity

Podmínky pro sportovní vyžití v obci jsou dobré. V obci se nachází sportovní areál, který tvoří fotbalové hřiště se zázemím (toalety, sprchy, dřevěná bouda s krytým sezením), víceúčelové hřiště s umělým povrchem a tenisové kurty s antukovým povrchem. U budovy ZŠ je vybudované dětské hřiště s pískovištěm a průlezkami. Hřiště je otevřené celoročně i pro veřejnost. Dále se v obci nachází skatepark.

V obci Horní Třešňovec působí tyto sportovní organizace:

- **TJ Sokol Horní Třešňovec, spolek**

Tento spolek zahrnuje hokejový klub a cvičení žen. Spolek každoročně pořádá dětský den, volné bruslení, výlety pro své členy, turnaj ve stolním tenise a šachu. Spolek každoročně pořádá dětský den, volné bruslení a výlety pro své členy. V současné době má spolek 106 členů.

- **SDH Horní Třešňovec**

Členové se pravidelně účastní soutěží v požárním sportu a každoročně v tomto sportu pořádají soutěž Hornotřešňovský pohár, hasičský ples, Dětský karneval, Loučení s létem a oslavu patrona hasičů Svatého Floriána. Sbor má v současné době 86 členů.

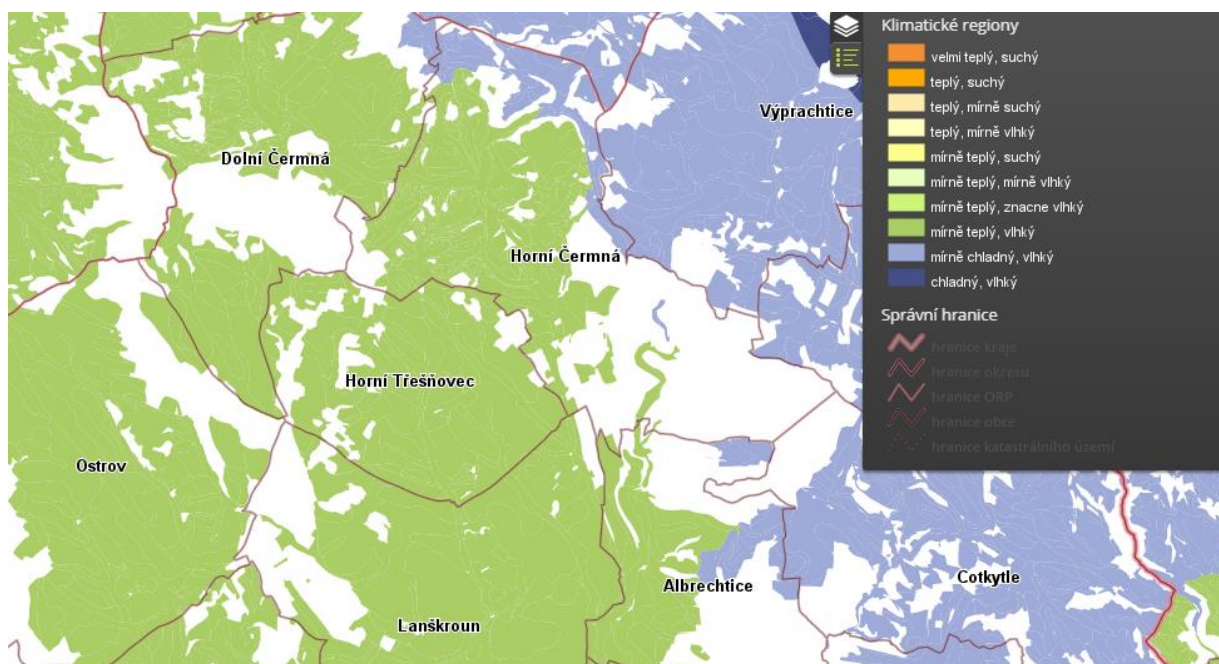
### 1.6. Životní prostředí

#### 1.6.1 Geomorfologie

Obec Horní Třešňovec leží v geomorfologickém celku Orlické hory, pod vrcholky Zábřežské vrchoviny, severním směrem od města Lanškroun. Území katastru obce je poměrně členité. Nadmořská výška se pohybuje od 387 m. n. m. v dolní části obce u hranice s k. ú. Dolní Třešňovec do 500 m. n. m. na kótě zvané U kříže.

#### 1.6.2 Klima a vodstvo

Obec Horní Třešňovec patří do oblasti klimaticky chladné (CH7) až mírně teplé (MT2).



Obrázek 3 Mapa klimatických oblastí

Území obce Horní Třešňovec je odvodňováno zejména Třešňovským potokem. Druhým významnějším tokem v obci je Kalný potok. Na území obce se dále nachází další drobné vodní toky. Území leží v hydrogeologickém rajónu Kyšperská synklinála.

Povodí Třešňovského potoka náleží do vodního útvaru Ostrovský potok od pramene po ústí do toku Moravská Sázava. Povodí Kalného potoka je situováno do vodního útvaru Moravská Sázava od pramene po soutok s tokem Ostrovský potok.

Třešňovský potok pramení v horní části obce Horní Třešňovec v nadmořské výšce 429 m. n. m. a po 2,8 km opouští katastr obce. Pramení na severním okraji zástavby Horního Třešňovce a dál teče přibližně jižním směrem. Je levostranným přítokem Ostrovského potoka v Lanškrouně. Leží na hranici evropského rozvodí. Celková délka toku od pramene po ústí do Ostrovského potoka v Lanškrouně je 5,75 km.

Kapacita koryta Třešňovského potoka se pohybuje od průtoků odpovídající průtokům pětileté až dvacetileté vody. Samotné koryto Třešňovského potoka je pomístně stabilizováno, včetně dna, přičemž některé stabilizace nejsou ve vlastnictví Povodí Moravy, s. p. Koryto potoka je v některých částech vlivem zpětné eroze zahloubeno. Tento stav může potenciálně ohrožovat stabilitu infrastruktury (mosty, opevnění břehů, komunikace). Břehové porosty jsou tvořeny vzrostlými porosty převážně olše lepkavé a jasanu ztepilého.

Do Třešňovského potoka je zaústěno několik bezejmenných vodotečí. Další toky, které jsou situovány v katastru obce, Kalný potok a Zadní potok, přímo neohrožují povodňovými událostmi intravilán obce.

V obci se nachází několik vodních nádrží a přirozeně zvodnělých lokalit po těžbě, a to: vytěžená pískovna, rybník u Jakubovic, rybník v Jelínkově lese, rybník Buřvalů. U vodní nádrže Jelínkův rybník je nutné provést kompletní rekonstrukci funkčních objektů a odbahnění. Ve správním obvodu obce jsou na toku Třešňovský potok vymezená (vyhlášená) záplavová území pro pětiletou, dvacetiletou, stoletou vodu a aktivní zóna záplavového území. Ostatní toky nemají stanovená záplavová území. Prakticky všechny vodoteče jsou ve správcovství Povodí Moravy, s. p.

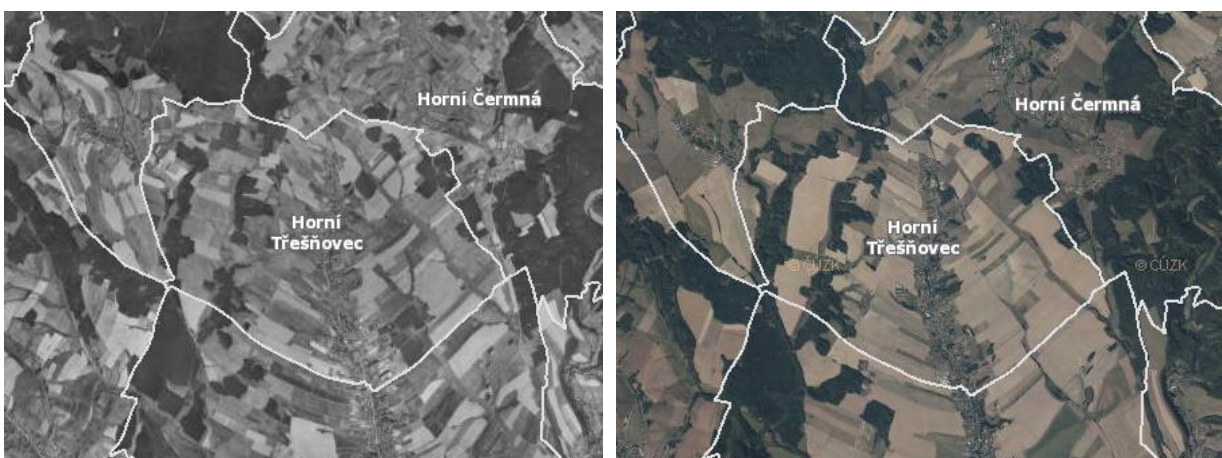
Klimatická změna, v posledních letech vyjádřená minimálně větší extremitou počasí, je již v podstatě celospolečensky přijatým faktem. Problematika změny klimatu a projekce negativních dopadů na socio-ekonomickou sféru je již řadu let v popředí společenského zájmu. V České republice se tento proces projevuje třemi pozorovatelnými změnami, které spolu vzájemně velmi úzce souvisejí. V principu se jedná o negativní jevy s dalekosáhlými socioekonomickými i ekosystémovými dopady, které jsou zjednodušeně vnímány jako povodně nebo sucho. Změny v ekosystémech (v přírodě a krajině) jsou zejména přírodovědci pozorovatelné již delší dobu. Před přibližně sedmi lety byly poměrně obtížně hledány periodicky vysychající vodní toky. Dnes je to již jev zcela běžný. Zemědělství je patrně nejohroženějším odvětvím, protože většina projevů klimatické změny snižuje produkci. Vodárenství čekají změny, neboť zdroje pitné vody jsou klimatickou změnou extrémně ovlivněny.

V povodí Třešňovského potoka, potažmo katastru, byly identifikovány následující problémy - viz projekt RESAO:

- Sucho ve vodních tocích
- Nedostatečné retence půd

### 1.6.3 Zemědělství a lesnictví

Z přiložených ortofotomaps z 50. let a současnosti je patrné, že co se týče rozsahu lesního porostu, došlo k mírnému rozšíření v severozápadní části obce.



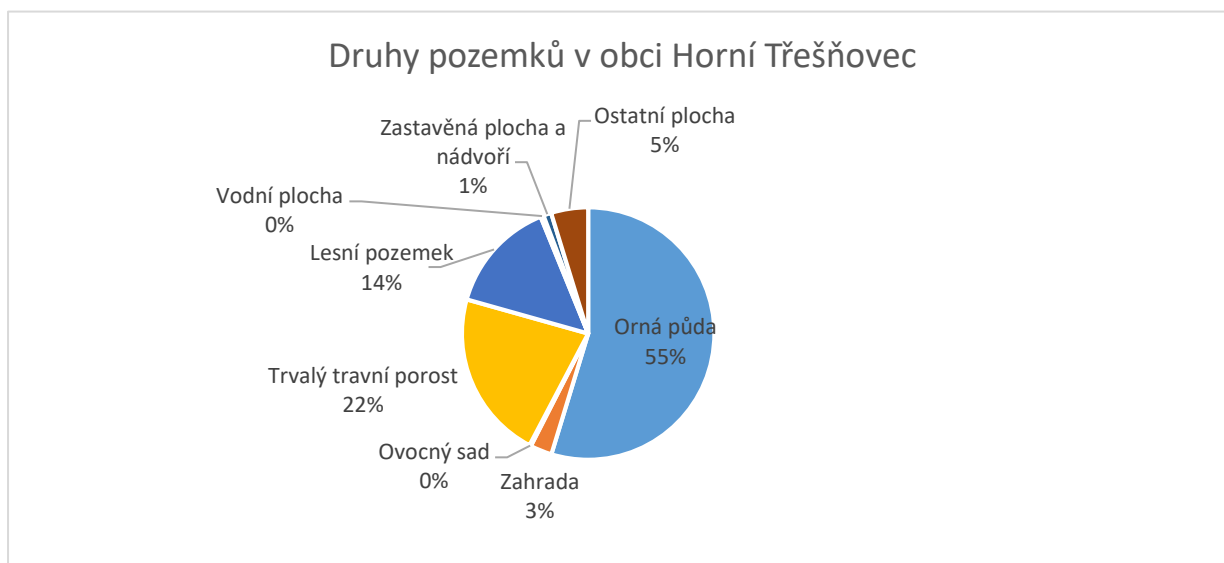
Obrázek 4 Porovnání území ortofotomapa 50. léta a současnost

Pokrytí obce lesy, loukami, ornou půdou či souvislou zástavbou se od roku 1993 (od této doby jsou k dispozici statistické údaje) mírně změnilo, což dokazuje i tabulka níže.

	Rok 1993	Rok 2000	Rok 2018
<b>Celková výměra (ha)</b>	<b>979,06</b>	<b>979,06</b>	<b>980,33</b>
<b>Zemědělská půda (ha)</b>	<b>797,73</b>	<b>797,85</b>	<b>778,00</b>
Orná půda (ha)	628,77	626,76	536,36
Chmelnice	-	-	-
Vinice	-	-	-
Zahrada	28,17	27,90	27,40
Ovocný sad	4,25	4,25	1,91
Trvalý travní porost	136,53	138,95	212,33
<b>Nezemědělská půda (ha)</b>	<b>181,34</b>	<b>181,20</b>	<b>202,32</b>
Lesní pozemek	127,58	126,93	141,99
Vodní plocha	1,33	1,33	3,85
Zastavěná plocha a nádvoří	9,21	9,41	9,95
Ostatní plocha	43,22	43,54	46,54

Tabulka 7 Druhy pozemků v obci Horní Třešňovec v letech 1993, 2000 a 2018

Co se týče druhů pozemků, v současné době má největší zastoupení v obci orná půda (55 %), trvalý travní porost (22 %) a lesní pozemek (14 %). Obec je vlastníkem lesů o celkové rozloze 92,18 ha, z toho 9,14 ha leží v k. ú. Nepomuky.



Graf 11 Druhy pozemků v obci Horní Třešňovec (r. 2018)

#### 1.6.4 Jakost a zdroje vod

Jak již bylo uvedeno, obec Horní Třešňovec je součástí skupinového vodovodu Lanškroun – Albrechtice – Sázava – Žichlínek – Lubník – Dolní Třešňovec – Horní Třešňovec – Dolní Čermná – Horní Čermná – Petrovice. Provozovatelem skupinového vodovodu jsou Vodovody a kanalizace Jablonné nad Orlicí, a.s.

Skupinový vodovod využívá několik zdrojů vody, na katastru Horního Třešňovce se nachází studna V3 s jímacími zářezí. Skupinový vodovod dále využívá zdroje V2 – V5a v Horní Čermné a pramenní jímku a studnu v Albrechticích. Využitelná vydatnost studny v Horním Třešňovci je cca 1 l/s, jímacích zářezů přibližně 0,5 l/s. Celková vydatnost zdrojů skupinového vodovodu je cca 60 l/s.

U vodního zdroje Horní Třešňovec je vybudována čerpací stanice a ta čerpá vodu do vodojemu Horní Třešňovec 250 m<sup>3</sup>, pro vodojem 100 m<sup>3</sup> je instalováno čerpadlo. Zástavba Horního Třešňovce je tak řešena ve dvou tlakových pásmech: Starý vodojem (dolní pásmo) 250 m<sup>3</sup> (max. hladina 429,90 m. n. m., min. hladina 427,44 m. n. m.) a nový vodojem (horní pásmo) 100 m<sup>3</sup> (max. hladina 486,00 m. n. m., min. hladina 482,00 m. n. m.) Na k. ú. Horní Třešňovec se nachází vodojem pro potřebu Lanškrouna. Objem dvoukomorového vodojemu je 2 x 650 m<sup>3</sup>, 2 x 1500 m<sup>3</sup>, využitelný objem 4 300 m<sup>3</sup> (max. hladina 437,00 m. n. m., min. hladina 432,00 m. n. m.). Z nové akumulace 2 x 1500 m<sup>3</sup> je využíváno pouze 1 x 1 500 m<sup>3</sup>, zbytek tvoří rezervu.

Aktuální kvalita vody pro Horní Třešňovec je dostupná na webové adrese:

<https://www.vak.cz/soubory/kvalita/HT.pdf>

Monitoring analýz stanovení kvality vody v Třešňovském potoku není realizován. Lze pouze předpokládat na základě analogie z jiných potoků obdobného charakteru a situování zvýšený podíl eutrofizujících prvků (dusík, fosfor) a organického znečištění, které je způsobeno absencí splaškové kanalizace. Uvedený problém má stoupající tendenci, která je akcentována v posledních letech sníženými průtoky ve vodotečích. Dalším charakteristickým ukazatelem pro Třešňovský potok je zvýšené množství železa a manganu, které se projevuje pomístně světle hnědým povlakem.

Do k. ú. Horní Třešňovec zasahuje ochranné pásmo vodního zdroje 1. a 2. stupně Horní Třešňovec.

#### 1.6.5 Protipovodňová opatření

Jak již bylo uvedeno, ve správním obvodu obce jsou na toku Třešňovský potok vyhlášená záplavová území pro pětiletou, dvacetiletou, stoletou vodu a aktivní záplavové území, kterou stanovil Krajský úřad Pardubického kraje, Odbor životního prostředí a zemědělství, dne 18. 3. 2009 pod č. j. 2643-5/2009/OŽPZ/Vt. Ostatní toky nemají stanoveno záplavové území.

V Horním Třešňovci se vyskytují povodňové události, které jsou vázány na krátkodobé srážky s vysokou intenzitou, které pravidelně postihují území v letních měsících.

Vzhledem k charakteru obce, jejímu situování v povodí Třešňovského potoka, je patrný rychlý nástup povodňové vlny. Dalším aspektem, který hraje významnou roli v povodňovém ohrožení, je místo spadu srážky a stávající pěstované plodiny.

Tento vliv je patrný především v západní části povodí Třešňovského potoka, kde dochází k soustřednému odtoku z polí, včetně vytváření významných erozních projevů na orných půdách. V obci Horní Třešňovec se nachází rizikové území při přívalových deštích. V obci je situován dle POVIS (Povodňový informační systém MŽP) jeden kritický bod z hlediska přívalových srážek.

Problematika uspořádání pozemků a snížení odnosu ornice erozními procesy je řešeno v rámci Komplexních pozemkových úprav pro Horní Třešňovec, které byly zapsány do katastru nemovitostí v roce 2015. V současné době probíhá realizace vybraných navržených opatření.

Nejvyšší vodní stav byl zaznamenán při letní povodni v roce 1997 a 2005. Při této povodni došlo ke škodám jak na soukromém, tak na veřejném majetku. Vzhledem k absenci relevantních údajů k průtokům a srážkám z daného období lze odhadovat, že opakovaně došlo k překročení dvacetileté vody. Z důvodu prevence před povodňovými událostmi obec pořídila z OPŽP v souladu s metodikou MŽP varovný a výstražný systém, jehož součástí jsou hladinové čidlo a srážkoměr.

Odkazy na webové stránky:

<https://www.hladiny.cz/cz/cs#lvs#map#50042#HTresnovec-SR>

<https://www.hladiny.cz/cz/cs#lvs#map#50030#HTresnovec-H>

Území obce Horní Třešňovec je příslušné správě Povodí Moravy, s. p. – závod Horní Morava - se sídlem v Olomouci.

#### 1.6.6 Nerostné bohatství

V obci nejsou evidována žádná evidovaná ložiska ani dobývací prostory. V minulosti probíhala na území katastru těžba písku lokálního významu, přičemž původní prostory těžby jsou patrné do dnešních dnů.

#### 1.6.7 Ochrana ovzduší

Imisní limity stanovuje zákon o ochraně ovzduší 201/2012 Sb. a vyhláška o způsobu posuzování a vyhodnocení úrovně znečištění, rozsahu informování veřejnosti o úrovni znečištění a při smogových situacích 330/2012 Sb.

Ovzduší v obci je hodnoceno jako dobré.

## 1.6.8 Ochrana přírody

### Zvláště chráněná území dle zákona 114/1992 Sb.

Na katastru obce se nenacházejí žádná velkoplošná, nebo maloplošná zvláště chráněná území. Pouze v JZ části katastru na parcele č. 314 se nachází ochranné pásmo Přírodní rezervace Lanškrounské rybníky.

### Soustava NATURA 2000

Na území obce se nenachází Ptačí oblasti, ani Evropsky významné lokality soustavy NATURA 2000.

### Významné krajinné prvky

Podle zákona č. 114/1992 Sb. je významný krajinný prvek (VKP) definován, jako ekologicky, geomorfologicky nebo esteticky hodnotná část krajiny utvářející její typický vzhled nebo přispívá k udržení její stability. Významnými krajinnými prvky jsou lesy, rašeliniště, vodní toky, rybníky, jezera, údolní nivy. Dále jsou jimi jiné části krajiny, které zaregistruje podle § 6 téhož zákona orgán ochrany přírody jako významný krajinný prvek, zejména mokřady, stepní trávníky, remízy, meze, trvalé travní plochy, naleziště nerostů a zkamenělin, umělé i přirozené skalní útvary, výchozy a odkryvy. Přípravuje se registrace VKP Zadní potok a U pískoven.

### Památné stromy

V katastru není evidován žádný památný strom.

### Územní systém ekologické stability

Územní systém ekologické stability (dále ÚSES) je dle č. 114/1992 Sb., vzájemně propojený soubor přirozených i pozměněných, avšak přírodě blízkých ekosystémů, které udržují přírodní rovnováhu. Hlavním smyslem ÚSES je posílit ekologickou stabilitu krajiny zachováním nebo obnovením stabilních ekosystémů a jejich vzájemných vazeb. V rámci katastru jsou vymezeny následující prvky ÚSES:

#### Nadregionální ÚSES:

- Nadregionální biokoridor NKOD 82 (Boršov - Loučský les - K82). Je situován na severovýchodním okraji katastru.
- Nadregionální biocentrum – není vymezeno.

#### Regionální ÚSES:

- Regionální biocentra a biokoridory nejsou vymezeny.

## Místní ÚSES:

- Lokální biokoridory a biocentra jsou vymezena ve stávajícím územním plánu. Celkem se nachází na území katastru 15 prvků zahrnující jak biokoridory, tak biocentra.

### 1.6.9 Veřejná zeleň

Veřejnou zeleň představují plochy veřejných prostranství, zejména plochy veřejné zeleně v sousedství objektů občanského vybavení a u drobných památek církevní architektury. Do údržby zeleně investuje obec každoročně nemalé finanční prostředky.

### 1.6.10 Ekologická stabilita krajiny

Stav krajiny z hlediska její vyváženosti a rovnováhy je vyjadřován koeficientem ekologické stability.

Koeficient ekologické stability stanovuje poměr ploch tzv. stabilních a nestabilních krajinnotvorných prvků v daném území. Mezi stabilní prvky patří lesy, trvalé travní porosty, sady, zahrady, vinice, chmelnice a vodní plochy, mezi nestabilní prvky patří orná půda, zastavěné plochy a ostatní plochy. Hodnoty koeficientu ekologické stability menší nebo rovné 0,10 dosahují území s maximálním narušením přírodních struktur; 0,10 – 0,30 území nadprůměrně využívaná se zřetelným narušením přírodních struktur; 0,31 – 1,00 území intenzivně využívaná, zejména zemědělskou velkovýrobou; 1,01 – 2,99 celkem vyvážená krajina, v níž jsou technické objekty a člověkem využívané plochy relativně v souladu s dochovanými přírodními strukturami; hodnoty 3,00 a více dosahuje přírodní a přírodě blízká krajina s výraznou převahou ekologicky stabilních struktur a nízkou intenzitou využívání krajiny člověkem.

V roce 2018 měla obec Horní Třešňovec koeficient ekologické stability 0,65, což znamená území (krajina) intenzivně využívané, zejména zemědělskou velkovýrobou.

### 1.6.11 Staré ekologické zátěže

Za starou ekologickou zátěž považujeme závažnou kontaminaci horninového prostředí, podzemních nebo povrchových vod, ke které došlo nevhodným nakládáním s nebezpečnými látkami v minulosti (zejména se jedná např. o ropné látky, pesticidy, PCB, chlorované a aromatické uhlovodíky, těžké kovy apod.). Zjištěnou kontaminaci můžeme považovat za starou ekologickou zátěž pouze v případě, že původce kontaminace neexistuje nebo není znám.

Kontaminovaná místa mohou být rozmanitého charakteru – může se jednat o skládky odpadů, průmyslové a zemědělské areály, drobné provozovny, nezabezpečené sklady nebezpečných látek, bývalé vojenské základny, území postižená těžbou nerostných surovin nebo opuštěná a uzavřená úložiště těžebních odpadů představující závažná rizika.

V obci Horní Třešňovec není evidováno žádné místo staré ekologické zátěže dle databáze SEKM.

## 1.7. Správa obce

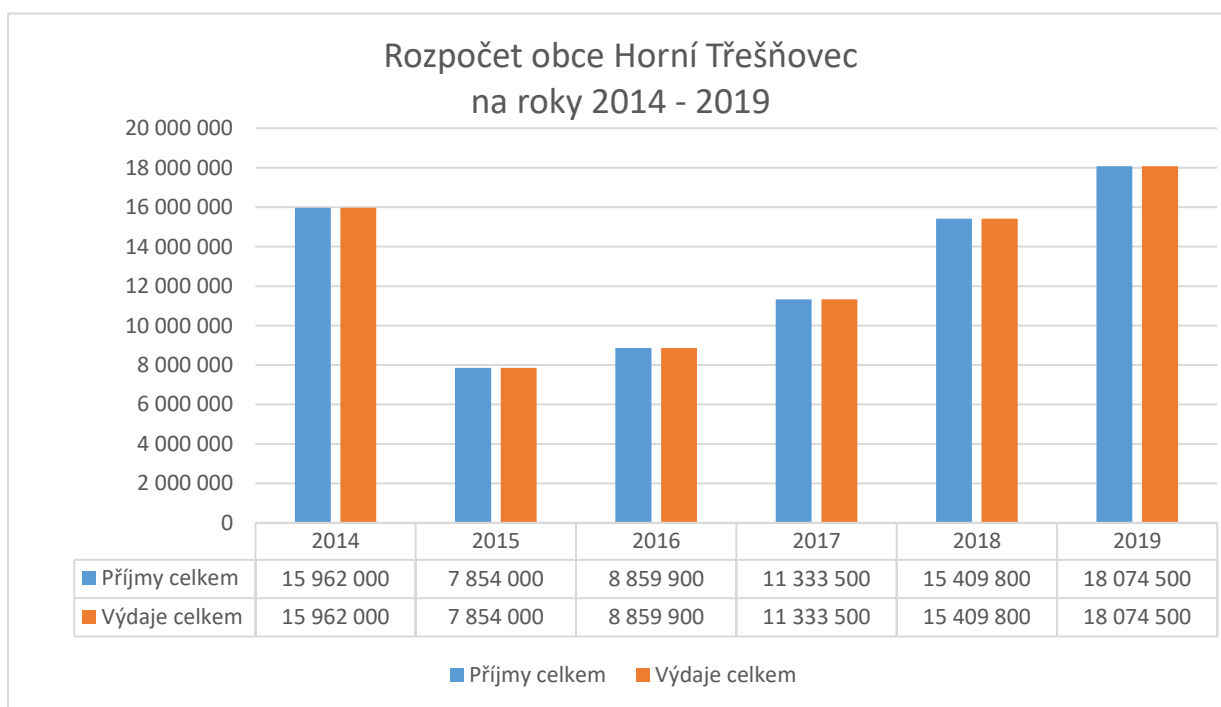
### 1.7.1 Obecní úřad a kompetence obce

Obec Horní Třešňovec je obcí I. typu (obec s „běžným“ obecním úřadem). V čele úřadu stojí starosta (uvolněný pro výkon funkce), zastupuje ho místostarosta (neuvolněný pro výkon funkce). Strukturu obecního úřadu tvoří starosta a účetní obce, která plní i funkci státní správy a samosprávy. Dále obec zaměstnává dva technické pracovníky. Zastupitelstvo obce má devět členů.

Jedinou příspěvkovou organizací zřizovanou obcí je Základní škola a mateřská škola Horní Třešňovec, okres Ústí nad Orlicí.

### 1.7.2 Hospodaření - majetek obce

Obec ročně hospodáří s rozpočtem v příjmech cca 6 mil. Kč. Rozpočet bývá spíše deficitní, schodek je hrazen zůstatkem z minulých let. Základní škola a mateřská škola Horní Třešňovec, okres Ústí nad Orlicí, hospodáří s vyrovnaným nebo přebytkovým rozpočtem. Vývoj celkových příjmů a výdajů v rozpočtu obce Horní Třešňovec v letech 2004 – 2019 je vidět v následujícím grafu:



Graf 12 Schválené rozpočty obce Horní Třešňovec na roky 2014 - 2019

V posledních letech obec využila získané dotační prostředky na rekonstrukce a vybavení obecních budov a kostela, rekonstrukci komunikací, vybudování parkoviště, skateparku a dětského hřiště, financování jednotky požární ochrany, hospodaření v obecních lesích, vybudování protipovodňových opatření zahrnujících místní informační systém, digitální povodňový plán a bezdrátový rozhlas.

### 1.7.3 Bezpečnost

Situace v oblasti bezpečnosti je celkem příznivá, všechny složky integrovaného záchranného systému (Policie ČR, Hasičský záchranný sbor, Zdravotnická záchranná složka) sídlí v Lanškrouně, takže doba jejich dojezdnosti je velmi dobrá. Přímo v Horním Třešňovci sídlí jednotka sboru dobrovolných hasičů. Obec nevykonává agendu přestupků, na základě smlouvy ji zajišťuje město Lanškroun. Obec má zpracovaný povodňový plán.

V pořadí podle indexu kriminality (od nejvyššího k nejnižšímu) bylo v červenci 2019 Obvodní oddělení Policie ČR Lanškroun na 416. místě (z celkového počtu 522), jedná se tedy o celkem bezpečné místo v rámci ČR. Index kriminality (počet spáchaných trestných činů za zvolené časové období na daném území, přepočtený na 10 tisíc obyvatel) v obvodním oddělení Lanškroun v červenci 2019 byl 7,3 (celkem 16 trestných činů).

Informace o informace o plánovaných odstávkách vody, přerušení dodávek elektrické energie, příp. plynu, uzavírkách místních komunikací, termínech zasedání zastupitelstva, konání kulturních a společenských akcí, apod. jsou zveřejňovány na úřední desce obecního úřadu, na vývěskách, na webových stránkách obce a také jsou vyhlašovány obecním rozhlasem.

Pozvánky na kulturní a sportovní akce a informace o dění v obci jsou rovněž zveřejňovány v Hornotřešňovských novinách, které vydává obec Horní Třešňovec 3 x ročně v nákladu 250 ks.

### 1.7.4 Vnější vztahy a vazby obce

Obec Horní Třešňovec je členem Dobrovolného svazku obcí Mikroregion Severo-Lanškrounsko a patří do územní působnosti MAS ORLICKO, z. s.

DSO Mikroregion Severo-Lanškrounsko byl založen koncem roku 2012 za účelem koordinace, ochrany a prosazování společných zájmů a rozvoje regionu. Předmětem činnosti svazku je zejména společný postup členských obcí při řešení úkolů v oblasti odpadového hospodářství, školství, dopravní obslužnosti, životního prostředí, informatiky a propagace, cestovního ruchu a využití volného času případně v oblastech, na kterých se shodne valná hromada svazku. Přínosem meziobecní spolupráce je zejména možnost konzultace podobných problémů s ostatními obcemi, nalezení společných cílů a získání i lepších cenových nabídek. V rámci členství v DSO Mikroregion Severo-Lanškrounsko, který je zapojen do projektu Centra společných služeb, využívá obec i poradenské a dotační služby.

Dobrovolný svazek obcí Mikroregion Severo-Lanškrounsko se v dubnu 2013 stal přidruženým členem Místní akční skupiny Orlicko. MAS Orlicko je neziskovou organizací, jejímiž zakladateli jsou zástupci místní komunity (podnikatelé, zástupci samospráv i neziskových organizací) a která uplatňuje své projekty prostřednictvím programu „LEADER“.

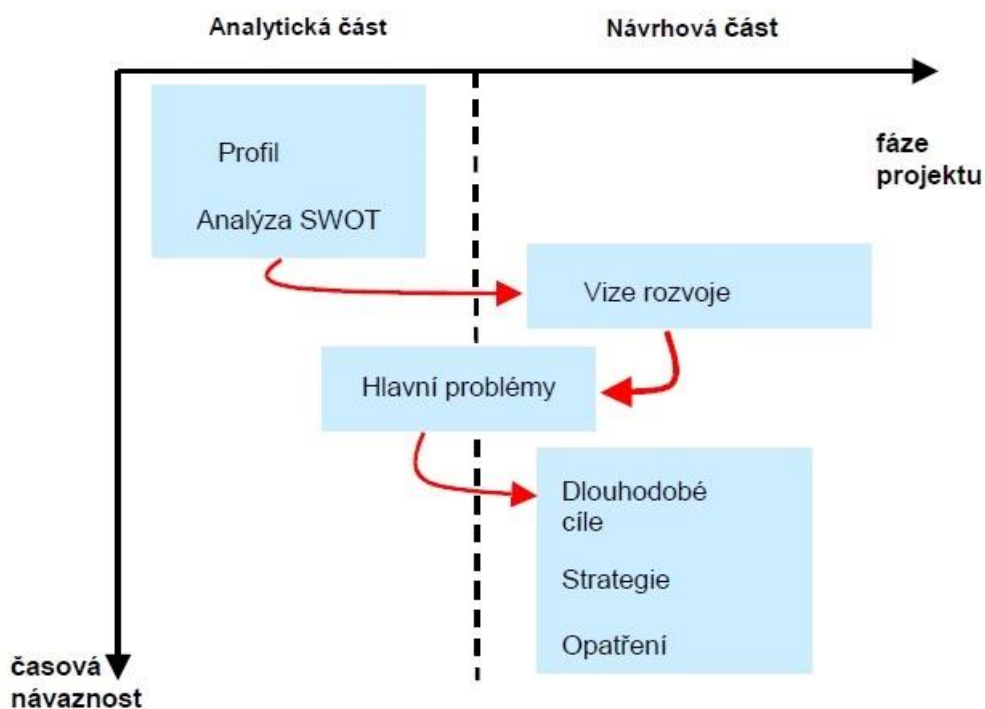
## 2. Vazba mezi analytickou a návrhovou částí

Každý strategický plán rozvoje obce by měl tedy obsahovat tři vzájemně provázané oddíly:

- analytickou část,
- návrhovou část,
- implementační část.

**Analytická část** poskytuje odpovědi na to, proč stanovit jednotlivé cíle. Zároveň podává objektivní pohled na současnou situaci obce. Jde o komplexní sociálně ekonomickou analýzu postavenou na statistických datech, analýzu potřeb a preferencí občanů. Jednoduchý shrnující přehled aktuální situace obce pak poskytuje SWOT analýza, tedy analýza silných a slabých stránek, příležitostí a hrozeb obce, jež se opírá o veškerá uvedená analytická zjištění.

**Návrhová část** je klíčovou pasáží strategického dokumentu, neboť určuje, co chce obec ve stanovené (většinou střednědobé) časové lhůtě dosáhnout. Návrhová část je zarámována vizí. Vize vychází z historického zařazení obce v regionu a její vazby na okolí. Respektuje přírodní či územní podmínky obce.



Obrázek 5 Přechod mezi analytickou a návrhovou částí

## **Návrh na postup v následujících oblastech:**

### **1. TECHNICKÁ A DOPRAVNÍ INFRASTRUKTURA**

- a. Opravy, rekonstrukce a zlepšení kvality místních komunikací, parkovišť a mostů včetně dopravního značení
- b. Příprava pozemků pro výstavbu RD
- c. Rekonstrukce, opravy, rozšíření a údržba veřejného osvětlení
- d. Vybudování kanalizace a rozšíření vodovodní sítě
- e. Vybudování sběrného místa
- f. Vybudování, úpravy a rozšíření prostor pro skladování komunální techniky a pořízení komunální techniky
- g. Pasporty
- h. Bezpečnost silničního provozu (snižování rychlosti, ostrůvky, přechody, chodníky, apod.)

### **2. OBČANSKÁ VYBAVENOST**

- a. Výstavba, rekonstrukce, opravy a údržba obecních budov a jejich vybavení
- b. Oprava a rekonstrukce hřbitova
- c. Výstavba, rekonstrukce, oprava a údržba sportovišť a jejich vybavení
- d. Vybudování, údržba, oprava, rekonstrukce a provoz dětských hřišť a odpočinkových zón
- e. Obnova a úprava veřejných prostranství a zeleně
- f. Pořízení informačních tabulí a směrovek
- g. Údržba a rozšíření protipovodňových opatření, varovného systému a rozhlasu
- h. Pořízení vybavení pro JSDHO
- i. Rekonstrukce a opravy hasičské zbrojnice

### **3. CESTOVNÍ RUCH, KULTURA, SPORT, OSVĚTA**

- a. Zbudování turistických tras, naučných stezek a příslušenství
- b. Opravy památek
- c. Péče o krajinu
- d. Zkvalitnění a navýšení stravovacích a ubytovacích kapacit
- e. Zajištění a podpora potravinové obslužnosti v obci
- f. Prezentace obce na regionální úrovni
- g. Podpora a rozvoj kulturního života a spolkové činnosti

### 3. SWOT analýza

SWOT analýza je technika umožňující poznání zkoumané problematiky (vnitřní i vnější souvislosti).

SWOT je zkratkou z anglických slov:

- **Strengths** (silné stránky – přednosti)
- **Weaknesses** (slabé stránky – nedostatky)
- **Opportunities** (příležitosti)
- **Threats** (hrozby).

**Strengths** – klady, pozitivní východiska a charakteristiky pro danou oblast.

**Weaknesses** – zápory, především negativní vnitřní podmínky nebo východiska rozvoje.

**Opportunities** – současné nebo budoucí podmínky a jevy v prostředí, které, pokud nastanou, budou mít pozitivní dopad na rozvoj oblasti.

**Threats** – současné nebo budoucí podmínky a jevy v prostředí, které, pokud nastanou, budou mít negativní dopad na rozvoj oblasti.

Tato analytická metoda především:

- shrnuje poznatky analytické části
- zřetelně ilustruje hlavní závěry analýz
- umožňuje hledání souvislostí
- umožňuje posuzovat možnosti změn hrozeb na příležitosti

## SWOT analýzy – obec Horní Třešňovec

### Celková SWOT

Silné stránky	Slabé stránky
<ul style="list-style-type: none"><li>• Dobrá dostupnost do blízkého města (ORP)</li><li>• Příznivá vzdělanostní struktura</li><li>• Aktivní spolkový život</li><li>• Vyhovující frekvence spojů dopravní obslužnosti s okolními sídly</li><li>• Dobrá dostupnost zdravotní péče</li><li>• Dlouhodobě stabilní hospodaření s obecními prostředky</li><li>• Pracovní příležitosti v blízkém okolí</li><li>• Fungující kulturní dům</li><li>• Fungující MŠ a ZŠ</li><li>• Fungující pohostinství</li></ul>	<ul style="list-style-type: none"><li>• Dlouhodobý pokles počtu občanů v produktivním věku</li><li>• Nedostatek pozemků na výstavbu rodinných domů</li><li>• Záplavy z Třešňovského potoka a z polí v době přivalových srážek</li><li>• Částečně neuspokojivý stav obecních budov</li><li>• Absence ubytovacího zařízení</li></ul>
Příležitosti	Ohrožení
<ul style="list-style-type: none"><li>• Udržení či rozšíření činnosti místních spolků</li><li>• Stabilizace, příp. další navýšení počtu trvale bydlících obyvatel</li><li>• Zvýšení ubytovacích kapacit</li><li>• Zlepšení protipovodňové ochrany a realizace navržených opatření v rámci KPÚ</li></ul>	<ul style="list-style-type: none"><li>• Pokles počtu občanů v produktivním věku</li><li>• Zhoršování stavu technické infrastruktury</li><li>• Pokles kvality občanské vybavenosti</li><li>• Migrace obyvatel z obce</li><li>• Ohrožení nemovitostí a technické infrastruktury ve vazbě na probíhající klimatické změny</li></ul>

## SWOT Technická a dopravní infrastruktura

Silné stránky	Slabé stránky
<ul style="list-style-type: none"> <li>• Dobrá poloha v blízkosti města (ORP)</li> <li>• Vyhovující frekvence spojů dopravní obslužnosti s okolními sídly</li> <li>• Existence plynovodu v obci</li> </ul>	<ul style="list-style-type: none"> <li>• Nárůst dopravy a zvyšující se ohrožení chodců a cyklistů</li> <li>• Absence chodníků, bezpečnostních prvků, cyklostezek</li> <li>• Nevyhovující stav některých komunikací</li> <li>• Nevyhovující stav některých obecních budov</li> <li>• Absence sběrného dvoru</li> <li>• Absence kanalizační sítě</li> <li>• Nedostatek parkovacích ploch</li> <li>• Nedostatečná vodovodní síť</li> <li>• Horší dostupnost datových služeb</li> </ul>
Příležitosti	Ohrožení
<ul style="list-style-type: none"> <li>• Vybudování chodníků a bezpečnostních prvků</li> <li>• Opravy a rekonstrukce komunikací</li> <li>• Oprava a rekonstrukce veřejného osvětlení</li> <li>• Opravy a rekonstrukce obecních budov</li> <li>• Vybudování sběrného dvoru</li> <li>• Vybudování kanalizační sítě</li> <li>• Výstavba a rozšíření parkovacích ploch</li> <li>• Rozšíření vodovodní kapacity</li> <li>• Vybudování optické sítě</li> </ul>	<ul style="list-style-type: none"> <li>• Migrace obyvatel z obce</li> <li>• Zhoršující se bezpečnost chodců a cyklistů</li> <li>• Zhoršování stavu technické infrastruktury</li> </ul>

## SWOT Občanská vybavenost

Silné stránky	Slabé stránky
<ul style="list-style-type: none"> <li>• Fungující mateřská škola a základní škola (1. stupeň)</li> <li>• Dostatek žáků v MŠ a ZŠ</li> <li>• Vysoká kvalita výuky v ZŠ</li> <li>• Dobrá dostupnost zdravotní péče</li> </ul>	<ul style="list-style-type: none"> <li>• Nevyhovující stav kulturního zařízení a vybavení</li> <li>• Absence dětského hřiště</li> <li>• Absence obchodu</li> </ul>
Příležitosti	Ohrožení
<ul style="list-style-type: none"> <li>• Podpora sportovních a nesportovních volnočasových aktivit</li> <li>• Podpora spolků</li> <li>• Podpora školských zařízení</li> <li>• Podpora potravinové obslužnosti</li> <li>• Rekonstrukce a oprava kulturních zařízení a jejich vybavení</li> <li>• Zachování, příp. navýšení stávajícího počtu žáků v MŠ a ZŠ</li> </ul>	<ul style="list-style-type: none"> <li>• Migrace obyvatel v produktivním věku z obce</li> <li>• Nedostatečné množství investic do modernizace OV (limitováno rozpočtem obce a dostupností dotací)</li> </ul>

## SWOT Cestovní ruch, kultura, sport, osvěta

Silné stránky	Slabé stránky
<ul style="list-style-type: none"> <li>• Poměrně bohatý kulturní a společenský život</li> <li>• Aktivní spolkový život</li> <li>• Nedaleko turistický cíl Mariánská hora a Sázavské údolí</li> </ul>	<ul style="list-style-type: none"> <li>• Absence dětského hřiště</li> <li>• Absence ubytovacího zařízení</li> <li>• Nedostatečná ubytovací kapacita</li> <li>• Absence stravovacího zařízení</li> </ul>
Příležitosti	Ohrožení
<ul style="list-style-type: none"> <li>• Zvyšování stravovací kapacity</li> <li>• Zvyšování ubytovací kapacity</li> <li>• Zlepšování úrovně služeb pro návštěvníky</li> <li>• Orientace na šetrné formy cestovního ruchu</li> <li>• Zlepšení informovanosti občanů a návštěvníků obce</li> </ul>	<ul style="list-style-type: none"> <li>• Pokles návštěvníků obce</li> <li>• Migrace obyvatel v produktivním věku z obce</li> </ul>

## **Komentář výsledků SWOT analýzy obce**

Z výsledků SWOT analýzy vyplývá, že katastrální území obce je primárně využíváno pro zemědělskou výrobu (orná půda, trvalé travní porosty), přičemž západní část katastru má vyšší zastoupení ekostabilizačních prvků, které mají pozitivní vliv na volnočasové aktivity v území.

Na území obce se nachází spíše méně významné kulturní památky. Pro turisty je hlavním lákadlem nedaleká Mariánská hora a Sázavské údolí, obec je vhodným výchozím bodem pro pěší turistiku. Dostupné jsou turistické lokality v blízkém okolí, a to navzdory skutečnosti, že zde chybí železniční trať. Negativem je absence stravovacího zařízení a nedostatek ubytovací kapacity.

V obci se nachází se mateřská škola a základní škola (1. – 5. ročník), obě školská zařízení mají vysokou kvalitu vzdělání. V obci není obchod, ordinace lékaře, ani pošta. Všechny tyto a další služby však fungují v blízkém městě.

Elektrina a vodovod jsou v obci zavedeny, obec je plynofikována. Obec není odkanalizovaná, vybudování kanalizace se plánuje. Kvalita místních komunikací je průměrná. Rozsah a kvalita infrastruktury je samozřejmě zásadně ovlivněna finančními možnostmi obce.

Nabídka zaměstnání v samotné obci není velká, lidé dojíždějí za prací do blízkého města, případně do blízkých obcí. Co se ovšem jeví jako nedostatečně zajištěné, jsou sociální služby, a to jak terénního, tak pobytového charakteru.

Současný vývoj obce je dle zástupců obce považován jako dobrý. Pozitivem je poloha obce v blízkosti města a stabilizace počtu obyvatel.

## II. NÁVRHOVÁ ČÁST

**Strategická vize** obce je definována zejména na základě výsledků a závěrů předchozích bodů analytické části a také na základě jednání se starostou a zastupiteli obce. Naplnění vize bude dosaženo realizací tohoto strategického plánu rozvoje a na něj navazujících dokumentů, zejména akčních plánů na jednotlivé roky.

**Oblasti rozvoje** ve svém součtu kompletně pokrývají veškerou problematiku obce. **Priority (prioritní oblasti rozvoje)** vymezují několik klíčových směrů rozvoje, které jsou pro rozvoj obce společné. Jejich vymezení je důležité pro větší koncentraci úsilí obce do několika málo oblastí, které mohou přinášet efekty v rozvoji nebo řešení jejích problémů. Součástí formulování jednotlivých prioritních oblastí rozvoje je také formulace dlouhodobých **strategických cílů**, které stanovují cílový stav, kterého by chtěla obec dosáhnout. Jednotlivá **opatření** popisují kroky, kterými lze dosáhnout naplnění stanovených strategických cílů, a každé opatření se skládá z dílčích **aktivit**, jejichž uskutečnění vede k realizaci opatření.

### 1. Vize

Na základě charakteristických rysů obce, diskusí uvnitř obce, tj. se starostou, zastupiteli i občany obce, a provedené SWOT analýzy, byla pro obec formulována následující strategická vize:

**Horní Třešňovec – klidné místo pro bydlení s rozvinutou infrastrukturou a zázemím pro volnočasové aktivity.**

### 2. Prioritní oblasti rozvoje

Cílem tohoto dokumentu je formulovat strategii dalšího rozvoje obce tak, aby byl naplněn účel jeho založení. V návaznosti na náměty obce na oblasti spolupráce, výstupy SWOT analýzy a formulovanou strategickou vizi proto byly starostou a zastupiteli obce definovány celkem tři následující prioritní oblasti rozvoje obce.

1. Technická a dopravní infrastruktura
2. Občanská vybavenost
3. Cestovní ruch, kultura, sport, osvěta

Jednotlivé prioritní oblasti kopírují oblasti použité ve SWOT analýze. Vymezují klíčové směry rozvoje, které jsou dané pro rozvoj obce. Jejich vymezení je důležité pro větší koncentraci úsilí obce do několika oblastí, které mohou přinášet efekty v rozvoji nebo řešení jeho problémů.

### 3. Strategické cíle, opatření, aktivity

V návaznosti na výše uvedené tři prioritní oblasti rozvoje obce byly starostou a zastupiteli obce stanoveny následující strategické cíle, opatření a na ně navazující konkrétní aktivity.

Ke každé aktivitě je uveden její popis.

<b>Oblast rozvoje</b>	<b>1. Technická a dopravní infrastruktura</b>
<b>Cíl</b>	Obec bude prostředím pro kvalitní život občanů s dostatečnou a kvalitní technickou a dopravní infrastrukturou.
<b>Opatření</b>	<b>1.1 Výstavba, správa, rekonstrukce, opravy a údržba technické a dopravní infrastruktury</b>
<b>Aktivita</b>	Opravy, rekonstrukce a zlepšení kvality místních komunikací, parkovišť a mostů včetně dopravního značení
	Opravy a rekonstrukce místních komunikací, parkovišť a mostů jsou jednou z hlavních priorit obce. S problematikou místních komunikací je samozřejmě spojena i otázka dopravního značení, které na některých místních komunikacích není dostatečné nebo je neúplné. Rozsah a kvalita této infrastruktury jsou závislé především na finančních možnostech obce.
<b>Aktivita</b>	Příprava pozemků pro výstavbu RD – výstavba komunikací a inženýrských sítí
	V této aktivitě je zahrnuta výstavba komunikací a inženýrských sítí na pozemcích určených pro výstavbu rodinných domů. Příprava pozemků pro výstavbu nových rodinných domů je další oblastí, kterou by chtěla obec v budoucnu řešit.
<b>Aktivita</b>	Rekonstrukce, opravy, rozšíření a údržba veřejného osvětlení
	Veřejné osvětlení je obecně nejstarší veřejnou službou. Pravidelná údržba včetně nutných oprav je pro obec poměrně finančně náročnou záležitostí. Provádění pravidelné údržby je důležité zejména z pohledu její životnosti a výše finančních nákladů vynakládaných na její provoz. U veřejného osvětlení, které již překročilo hranice své životnosti, je možné kompletní rekonstrukcí dosáhnout vysokých úspor nákladů na elektrickou energii i na pravidelnou údržbu této infrastruktury.
<b>Aktivita</b>	Vybudování kanalizace a rozšíření vodovodní sítě
	V blízké době by se měla v obci začít budovat kanalizace. Do budoucna obec také plánuje rozšíření vodovodní sítě, i toto je však závislé především na finančních možnostech obce.
<b>Aktivita</b>	Vybudování sběrného místa
	Odpadové hospodářství je jedním ze stěžejních bodů, které se neustále vyvíjejí a které obec stále řeší. S nárůstem odpadu vyvstává také potřeba vybudovat v obci sběrné místo.
<b>Aktivita</b>	Vybudování, úpravy a rozšíření prostor pro skladování komunální techniky a pořízení komunální techniky
	Pořízení komunální techniky s sebou nese také potřebu jejího uskladnění. Obec by chtěla v budoucnu v souvislosti s pořízením komunální techniky vybudovat, rozšířit či upravit skladovací prostory.
<b>Aktivita</b>	Zhotovení pasportů infrastruktury obce

Pasporty infrastruktury obce poskytují jednoduchý a srozumitelný přehled o jejím aktuálním stavu. Pro jejího správce jde tak o silný nástroj na optimální a efektivní nastavení správy, evidence a plánování pravidelné údržby. Konkrétně pasport místních komunikací navíc patří mezi dokumenty, které obci ukládá zákon. Nejedná se pouze o pasport komunikací, ale i o pasporty dopravního značení, veřejného osvětlení, hrobových míst apod.

<b>Opatření</b>	<b>1.2 Bezpečnost silničního provozu</b>
<b>Aktivita</b>	Dodržování povolené rychlosti v obci (radary apod.)
<p>Oproti motoristicky vyspělým státům není v české společnosti stále bezpečnost silničního provozu vnímána jako priorita; právní vědomí účastníků silničního provozu na pozemních komunikacích je oproti vyspělým státům na nízké úrovni, stejně jako vymahatelnost práva. Pro nápravu současného stavu je využíván koordinovaný přístup v oblasti represe i prevence - to zahrnuje jednak pravidelné bezpečnostní akce policie, osvětu řidičů a přijetí některých nutných změn v právní úpravě provozu na pozemních komunikacích. Jednou z oblastí této problematiky je i dodržování povolené rychlosti v obcích. Tento problém mají snahu řešit i samy obce, a to instalací nejrůznějších zařízení, která v daný okamžik mohou řidiči poskytnout i zpětnou vazbu (elektronické radarové systémy apod.).</p>	
<b>Aktivita</b>	Budování a opravy bezpečnostních prvků (ostrůvky, přechody, chodníky, apod.)
<p>Zvýšení bezpečnosti silničního provozu v obcích je řešeno opatřeními stavební povahy, jako je budování zpomalovacích nebo ochranných ostrůvků, chodníků, přechodů pro chodce apod.</p>	

<b>Oblast rozvoje</b>	<b>2. Občanská vybavenost</b>
<b>Cíl</b>	Obec bude místem pro kvalitní život občanů s odpovídajícím zázemím veřejných služeb.
<b>Opatření</b>	<b>2.1 Výstavba, rekonstrukce, opravy a údržba občanské vybavenosti</b>
<b>Aktivita</b>	Výstavba, rekonstrukce, opravy a údržba obecních budov a jejich vybavení
<p>Výstavba, rekonstrukce, opravy a údržba obecních budov je poměrně nákladná záležitost, která může rozpočet obce zatížit i na několik let dopředu, nicméně bezproblémové fungování těchto budov souvisí s kvalitou života obyvatel v obci. Jedná se o bytové domy, obecní úřad či budovy, kde se scházejí členové spolků. Rekonstrukcí a oprav těchto budov dojde ke zkvalitnění zázemí, které občan od své obce očekává.</p>	
<b>Aktivita</b>	Oprava a rekonstrukce hřbitova
<p>Místo posledního odpočinku si stejně jako jiná místa v obci zaslouží reprezentativní vzhled. Upravený a udržovaný hřbitov je znakem aktivního přístupu obyvatel a úcty občanů ke svým předkům.</p>	
<b>Aktivita</b>	Výstavba, rekonstrukce, oprava a údržba sportovišť a jejich vybavení
<p>Sportoviště jsou obecně místem pro aktivní odpočinek občanů. Jejich výstavba či obnova včetně jejich vybavení je nezbytná pro vytváření odpovídajícího zázemí veřejných služeb.</p>	
<b>Aktivita</b>	Vybudování, údržba, oprava, rekonstrukce a provoz dětských hřišť a odpočinkových zón

Dětská hřiště a odpočinkové zóny jsou místem pro aktivní i pasivní odpočinek občanů, ale i návštěvníků obce. Zajištění jejich provozu a pravidelné údržby jsou nezbytné pro kvalitní život v obci.	
<b>Aktivita</b>	Obnova a úprava veřejných prostranství a zeleně
Stejně tak údržba a obnova zeleně a veřejného prostranství obce vytváří prostor pro kvalitní život občanů v obci.	
<b>Opatření</b>	<b>2.2 Pořízení, opravy, rekonstrukce a údržba varovného, výstražného a informačního systému</b>
<b>Aktivita</b>	Pořízení informačních tabulí a směrovek
Pro dobrou orientaci v obci a okolí jsou vhodné různé informační tabule a směrovky, které příjemné a zjednoduší život nejen obyvatelům, ale i návštěvníkům obce.	
<b>Aktivita</b>	Údržba a rozšíření protipovodňových opatření, varovného systému a rozhlasu
Rovněž informovanost a varování občanů jsou důležité pro kvalitní život v obci. V této aktivitě je zahrnuta údržba výstražného a varovného systému, který je důležitým prvkem v zajištění včasné informovanosti v době krizového řízení a prevencí před potenciálním ohrožením obyvatel.	
<b>Opatření</b>	<b>2.3 Provoz JSDHO</b>
<b>Aktivita</b>	Pořízení vybavení pro JSDHO
V této aktivitě je zahrnuto pořízení vybavení pro JSDHO, které je nezbytné pro dobré fungování jednotky a bezpečnost jejích členů.	
<b>Aktivita</b>	Rekonstrukce a opravy hasičské zbrojnice
Rekonstrukce či opravy hasičské zbrojnice jsou také poměrně nákladnou záležitostí, ovšem dobré zázemí je důležité pro bezproblémové fungování JSDHO.	

<b>Oblast rozvoje</b>	<b>3. Cestovní ruch, kultura, sport, osvěta</b>
<b>Cíl</b>	Obec bude atraktivní turistickou oblastí, která využívá přírodních krás a turistických cílů v obci a jejím blízkém okolí.
<b>Opatření</b>	<b>3.1 Turistické cíle</b>
<b>Aktivita</b>	Zbudování turistických tras, naučných stezek a příslušenství
Obec je místem s dobrou kvalitou životního prostředí, které je vhodné pro odpočinek, rekreaci a sportovní vyžití. Vybudování turistických tras, naučných stezek a příslušenství by znamenalo tuto stránku obce ještě více posílit a přilákat do obce a jejího okolí více turistů.	
<b>Aktivita</b>	Opravy památek
Na území obce se nachází několik kulturních památek. Jedná se jak o větší nemovité památky, tak i o drobné kulturní památky místního významu. Jde zejména o kříže. Kulturní památky jsou nezaměnitelnou součástí naší krajiny a velmi cennou ukázkou lidové umělecké tvorby. Opravená a udržovaná kulturní památka je znakem aktivního přístupu obyvatel z jejího okolí k obecně společensko-kulturní potažmo krajinné problematice.	
<b>Aktivita</b>	Péče o krajinu
Krajina podléhá změnám od nepaměti, někdy jsou však změny příliš rychlé. Snadno tak můžeme ztratit, co nám až časem začne chybět. Ekonomický význam cestovního ruchu roste. Lidé	

vyhledávají pestrou krajinu, která je udržovaná, není zarostlá a poskytuje výhledy. Udržovaná tradiční krajina venkovského charakteru je důležitá i pro společenství místních obyvatel. Je nutno pečovat o cenné lokality s výskytem chráněných druhů rostlin a zvířat a je žádoucí o takovouto krajinu pečovat.	
<b>Opatření</b>	<b>3.2 Poskytování kvalitních služeb</b>
<b>Aktivita</b>	Zkvalitnění a navýšení stravovacích a ubytovacích kapacit
Negativem obce je absence stravovací a nedostatek ubytovací kapacity. I tuto problematiku by chtěla obec v budoucnu řešit.	
<b>Aktivita</b>	Zajištění a podpora potravinové obslužnosti v obci
Zajištění a podpora potravinové obslužnosti v obci je další oblastí, které by se obec chtěla v budoucnu věnovat.	
<b>Opatření</b>	<b>3.3 Prezentace obce</b>
<b>Aktivita</b>	Zajištění dostatečné a kvalitní propagace na regionální úrovni
Zajištění dostatečné a kvalitní propagace obce je jedním ze základních nástrojů, jak prezentovat samotnou obec širokému okolí s cílem zvýšit cestovní ruch v obci.	
<b>Opatření</b>	<b>3.4 Podpora komunitního života v obci</b>
<b>Aktivita</b>	Zajištění a podpora bohatého kulturního života
Pozitivem obce je aktivní přístup občanů k pořádání společných kulturních a sportovních akcí. Obec chce i v budoucnu podporovat kulturní život v obci, a to mj. prostřednictvím spolků.	
<b>Aktivita</b>	Podpora a rozvoj spolkové činnosti
Podpora mezilidských vztahů obyvatel, občanských spolků a sdružení v souladu s místními tradicemi je zaměřena na aktivní společenský a spolkový život v obci.	

# III. IMPLEMENTAČNÍ ČÁST

## 1. Akční plán

Akční plán plní funkci databáze aktivit, konkretizuje předpoklady a finanční náročnost jejich uskutečnění.

Akční plán podléhá pravidelné aktualizaci, která následuje minimálně po uplynutí období, na které je akční plán sestaven, popřípadě po vyhodnocení dosavadní realizace aktivit. Jedná se tedy vždy o aktuální přílohu strategie, ve které jsou specifikovány projekty, které by měly být realizovány v horizontu jednoho roku.

**Akční plán na období 2020 - 2021 je nedílnou součástí tohoto strategického plánu a je umístěn v příloze č. 1 tohoto dokumentu.**

## 2. Implementace

Implementační část strategického rozvojového dokumentu nastavuje pravidla, jak strategii uvést v život. Popisuje procesy tvorby akčních plánů, které ze strategie vycházejí a jež definují konkrétní projekty přispívající k plnění strategických cílů. Implementační kapitola také nastavuje proces vyhodnocování úspěšnosti strategie.

Pro potřeby úspěšné realizace strategie jsou zvoleny následující řídicí, výkonné a kontrolní mechanismy:

- 1) Řídicí složka
- 2) Výkonná složka
- 3) Kontrolní složka

**Řídicí složkou je zastupitelstvo obce.** Tento řídicí orgán usměrňuje realizaci strategie dle aktuální situace a možností, a to na základě svých znalostí a vědomostí a podkladů, které obdrží od výkonné složky či externích subjektů. Tento orgán projednává navrhované aktualizace a doplňky strategického plánu, a to na základě podkladů předložených výkonnou, příp. kontrolní složkou. Projednává podněty a připomínky z řad vlastních členů a veřejnosti.

**Výkonnou složkou je starosta.** Ve spolupráci s dalšími zaměstnanci obce fakticky realizuje usnesení a pokyny složky řídicí. Zajišťuje realizaci vybraných projektů, připravuje podklady pro řídicí složku v otázce realizace dalších projektů. Spolupracuje s externími subjekty (orgány veřejné správy, dodavatelé apod.).

**Kontrolní složkou je kontrolní výbor.**

## **IV. MONITORING A HODNOCENÍ REALIZACE STRATEGIE**

K monitorování a hodnocení realizace strategie dochází pravidelným sledováním stavu realizace jednotlivých opatření, aktivit a konkrétních projektů tohoto strategického plánu.

Monitorování stavu realizace jednotlivých opatření, aktivit a konkrétních projektů provádí kontrolní výbor 1x ročně. Kontrolní výbor vždy vyhotoví monitorovací zprávu dle přílohy č. 2 tohoto strategického dokumentu, kterou předloží na vědomí zastupitelstvu obce.

Výsledky tohoto monitoringu budou jedním z podkladů pro přípravu Akčního plánu na následující období a případnou úpravu a aktualizaci strategie rozvoje obce.

## **V. PŘÍLOHY**

**Příloha č. 1: Akční plán na období 2020 – 2021**

**Příloha č. 2: Monitoring**

## VI. ZDROJE

Program rozvoje obce Horní Třešňovec na období 2015 – 2020

Webové stránky obce Horní Třešňovec [online], dostupné z: <http://www.hornitresnovec.cz>

Webové stránky Českého statistického úřadu [online], dostupné z: <http://www.czso.cz>

Webové stránky města Lanškroun [online], dostupné z: <https://www.lanskroun.eu>

Webové stránky Mapy.cz [online], dostupné z: <http://mapy.cz>

Webové stránky Ministerstva práce a sociálních věcí [online], dostupné z: <http://mpsv.cz>

Webové stránky Agentury ochrany přírody a krajiny České republiky [online], dostupné z: <http://www.nature.cz>

Webové stránky Národního památkového ústavu [online], dostupné z: <http://www.npu.cz>

Webové stránky Pardubického kraje [online], dostupné z: <http://www.pardubickykraj.cz>

Webové stránky Ústředního archivu zeměměřictví a katastru [online], dostupné z: <https://archivnimapy.cuzk.cz>

Webové stránky Ministerstva životního prostředí [online], dostupné z: <http://mzp.cz>

Webové stránky Idos.cz [online], dostupné z: <http://www.idos.cz>

Webové stránky Výzkumného ústavu meliorací a ochrany půdy, v.v.i. [online], dostupné z: <http://mapy.vumop.cz>

Webové stránky Mapakriminality.cz [online], <http://www.mapakriminality.cz>

Webové stránky Národního geoportálu INSPIRE [online], dostupné z: <https://geoportal.gov.cz>

Webové stránky Hydroekologického informačního systému VÚV TGM [online], dostupné z: <http://heis.vuv.cz>

Webové stránky Lanskrounsko.cz [online], dostupné z: <https://www.lanskrounsko.cz/>

Webové stránky České geologické služby [online], dostupné z: <https://mapy.geology.cz>

Webové stránky Povodí Moravy [online], dostupné z: <http://www.pmo.cz/>

Webové stránky Povodňového informačního systému [online], dostupné z: <http://povis.cz/html/>

Webové stránky MAS Orlicko [online], dostupné z: <http://www.mas.orlicko.cz/>

Webové stránky Cyklotrasy [online], dostupné z: <http://cyklotrasy.cz>

Webové stránky Soupis veškerých památek v Čechách, na Moravě a ve Slezsku [online], dostupné z: <http://www.souispamatek.com>

PERLÍN, Radim a spol., *Strategický plán mikroregionu - metodická příručka pro zájemce o strategické plánování ve venkovských mikroregionech a obcích* [online], dostupné z: <http://www.neolokator.cz/>

Svaz měst a obcí České republiky, *Příručka pro člena zastupitelstva obce po volbách 2018* [online], dostupné z: <http://www.smocr.cz/>